



## ประกาศกระทรวงศึกษาธิการ

เรื่อง จัดตั้งสำนักประสานงานและบูรณาการการศึกษาจังหวัดชายแดนภาคใต้ และ  
ศูนย์ประสานงานและบริหารการศึกษาจังหวัดชายแดนภาคใต้

โดยที่เห็นเป็นการสมควรให้มีการปรับปรุงโครงสร้างองค์กร และบทบาทอำนาจหน้าที่ของ  
สำนักประสานงานและบูรณาการการศึกษาจังหวัดชายแดนภาคใต้ และศูนย์ประสานงานและบริหารการศึกษา  
จังหวัดชายแดนภาคใต้ เพื่อให้การดำเนินงานพัฒนาการศึกษาของจังหวัดชายแดนภาคใต้ มีเอกภาพ และ  
สามารถบูรณาการการปฏิบัติระหว่างหน่วยงานที่รับผิดชอบได้อย่างมีประสิทธิภาพ รวมทั้งมีความสอดคล้องกับ  
สถานการณ์และบริบททางสังคมในพื้นที่จังหวัดชายแดนภาคใต้ ตลอดจนเป็นไปตามยุทธศาสตร์พระราชทาน  
“เข้าใจ เข้าถึง พัฒนา” และนโยบายของรัฐบาลในการเสริมสร้างสันติสุขจังหวัดชายแดนภาคใต้

อาศัยอำนาจตามความในมาตรา ๑๒ แห่งพระราชบัญญัติระเบียบบริหารราชการกระทรวงศึกษาธิการ  
พุทธศักราช ๒๕๔๖ จึงให้ยกเลิกประกาศกระทรวงศึกษาธิการ เรื่อง จัดตั้งสำนักประสานงานและบูรณาการ  
การศึกษาจังหวัดชายแดนภาคใต้ กระทรวงศึกษาธิการ ลงวันที่ ๓๐ เมษายน ๒๕๕๒ และประกาศกระทรวง  
ศึกษาธิการ เรื่อง จัดตั้งศูนย์ประสานงานและบริหารการศึกษาจังหวัดชายแดนภาคใต้ ลงวันที่ ๙ กันยายน  
๒๕๔๘ และให้ใช้ประกาศนี้แทน

๑. ให้จัดตั้งสำนักประสานงานและบูรณาการการศึกษาจังหวัดชายแดนภาคใต้ ชื่อย่อ “สพศ.จชต.”  
เป็นหน่วยงานภายในสังกัดสำนักงานปลัดกระทรวงศึกษาธิการ มีสถานที่ตั้งในส่วนกลางที่สำนักงานปลัดกระทรวง  
ศึกษาธิการ กระทรวงศึกษาธิการ และจัดตั้งศูนย์ประสานงานและบริหารการศึกษาจังหวัดชายแดนภาคใต้  
ชื่อย่อ “ศบป.จชต.” เป็นหน่วยงานภายในสังกัดสำนักงานปลัดกระทรวงศึกษาธิการ มีสถานที่ตั้งในสำนักงาน  
ศึกษาธิการภาค ๑๒ ยะลา โดยมีรายละเอียดโครงสร้างและการจัดระบบงาน ตามผนวก

๒. สำนักประสานงานและบูรณาการการศึกษาจังหวัดชายแดนภาคใต้ ตามข้อ ๑. มีอำนาจหน้าที่  
และการจัดกลุ่มงานภายใน ดังนี้

### ๒.๑ อำนาจหน้าที่

๒.๑.๑ เสนอนโยบาย และจัดทำแผนยุทธศาสตร์การพัฒนาการศึกษาจังหวัดชายแดน  
ภาคใต้

๒.๑.๒ เสนอแนวทางการขับเคลื่อนนโยบายและยุทธศาสตร์การพัฒนาการศึกษา  
จังหวัดชายแดนภาคใต้สู่การปฏิบัติ

๒.๑.๓ ประสานงาน เชื่อมโยงและบูรณาการแผนยุทธศาสตร์ของหน่วยงานองค์กร  
เพื่อให้การปฏิบัติงานทั้งในส่วนกลางและพื้นที่ที่มีความประสานสอดคล้องเป็นไปในทิศทางเดียวกัน และเกิด  
เอกภาพในการปฏิบัติงานในภาพรวม

๒.๑.๔ ศึกษา วิจัย รวบรวมข้อมูล เพื่อวิเคราะห์จัดทำข้อเสนอแนะ เพื่อเชื่อมโยงนโยบาย แผน และยุทธศาสตร์การพัฒนาการศึกษาจังหวัดชายแดนภาคใต้ร่วมกับหน่วยงานที่เกี่ยวข้องอย่างเป็นระบบและนำไปสู่การปฏิบัติอย่างเป็นรูปธรรม

๒.๑.๕ ส่งเสริม สนับสนุน แผนงาน โครงการ กิจกรรม เพื่อการพัฒนาการศึกษาจังหวัดชายแดนภาคใต้ร่วมกับหน่วยงานที่เกี่ยวข้อง

๒.๑.๖ กำกับ ติดตาม และประเมินผลการดำเนินงานตามนโยบาย แผน และยุทธศาสตร์การพัฒนาการศึกษาจังหวัดชายแดนภาคใต้ เพื่อนำไปสู่การปรับปรุงกระบวนการปฏิบัติงาน การกำหนดมาตรการในการแก้ไขปัญหา และการพัฒนานโยบายและแผนให้มีความทันสมัยและสอดคล้องกับสถานการณ์อย่างต่อเนื่อง

๒.๑.๗ เยียวยา และพัฒนานักเรียน นักศึกษา ครู อาจารย์ และบุคลากรทางการศึกษาที่ได้รับผลกระทบจากเหตุการณ์ความไม่สงบในจังหวัดชายแดนภาคใต้

๒.๑.๘ ปฏิบัติงานตามนโยบายเร่งด่วนอื่น ๆ ที่กระทรวงศึกษาธิการมอบหมาย

๒.๑.๙ ให้การสนับสนุนและปฏิบัติงานร่วมกับหน่วยงานอื่นที่เกี่ยวข้อง

๒.๒ การจัดกลุ่มงานภายใน แบ่งออกเป็น ๔ กลุ่ม ดังนี้

๒.๒.๑ กลุ่มอำนวยการและประสานราชการ

๒.๒.๒ กลุ่มนโยบายและแผน

๒.๒.๓ กลุ่มวิเทศสัมพันธ์

๒.๒.๔ กลุ่มการศึกษาเพื่อความมั่นคง

๓. ศูนย์ประสานงานและบริหารการศึกษาจังหวัดชายแดนภาคใต้ ตามข้อ ๑. มีอำนาจหน้าที่ และการจัดกลุ่มงานภายใน ดังนี้

๓.๑ อำนาจหน้าที่

๓.๑.๑ ขับเคลื่อนนโยบาย แผน ยุทธศาสตร์ และมาตรการพัฒนาการศึกษาจังหวัดชายแดนภาคใต้ไปสู่การปฏิบัติให้สอดคล้องกับสภาพท้องถิ่นในพื้นที่จังหวัดชายแดนภาคใต้

๓.๑.๒ เป็นผู้แทนกระทรวงศึกษาธิการ ในการติดต่อประสานงานกับหน่วยงานต่าง ๆ ที่เกี่ยวข้อง ได้แก่ สำนักงานสภาความมั่นคงแห่งชาติ กองอำนวยการรักษาความมั่นคงภายในราชอาณาจักร ศูนย์อำนวยการบริหารจังหวัดชายแดนภาคใต้ จังหวัด หน่วยงานองค์กรอื่น ๆ ทั้งภาครัฐและเอกชน ที่เกี่ยวข้องกับการดำเนินงานด้านการศึกษา และงานอื่น ๆ ที่เกี่ยวข้องในพื้นที่

๓.๑.๓ ประสาน ส่งเสริม กำกับ เร่งรัด ติดตาม และประเมินผลการปฏิบัติงานของหน่วยงาน และสถานศึกษาในพื้นที่ให้เกิดเอกภาพ และสอดคล้องกับนโยบาย แผน และยุทธศาสตร์ที่กำหนด รวมทั้งรายงานให้สำนักประสานงานและบูรณาการการศึกษาจังหวัดชายแดนภาคใต้ และปลัดกระทรวงศึกษาธิการทราบเป็นระยะ เพื่อสรุปนำเรียนรัฐมนตรีว่าการกระทรวงศึกษาธิการและรัฐมนตรีช่วยว่าการกระทรวงศึกษาธิการ พร้อมทั้งประชาสัมพันธ์ให้สาธารณชนได้รับทราบตามความเหมาะสม

๓.๑.๔ เสนอแนะการบริหารงานบุคคล สวัสดิการ และสวัสดิภาพของครูและบุคลากรทางการศึกษาในพื้นที่ เพื่อให้เกิดความเหมาะสมกับสถานการณ์ในจังหวัดชายแดนภาคใต้

๓.๑.๕ พัฒนาบุคลากรของหน่วยงาน สถานศึกษาและผู้เกี่ยวข้องในพื้นที่ให้มีสมรรถนะ และศักยภาพที่เหมาะสมกับการทำงานในพื้นที่จังหวัดชายแดนภาคใต้อย่างต่อเนื่อง

๓.๑.๖ ประสานงาน สนับสนุนและปฏิบัติงานร่วมกับหน่วยงานอื่น ๆ รวมทั้งเสนอแนะความร่วมมือและแลกเปลี่ยนทางการศึกษากับประเทศสมาชิกอาเซียนและมิตรประเทศที่เกี่ยวข้อง

๓.๒ การจัดกลุ่มงานภายใน แบ่งออกเป็น ๔ กลุ่ม ดังนี้

๓.๒.๑ กลุ่มอำนวยการและประสานราชการ

๓.๒.๒ กลุ่มนโยบายและแผน

๓.๒.๓ กลุ่มวิเทศสัมพันธ์

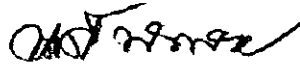
๓.๒.๔ กลุ่มการศึกษาเพื่อความมั่นคง

๔. ให้ทุกองค์กรหลักและหน่วยงานในสังกัดกระทรวงศึกษาธิการ ให้การสนับสนุนการดำเนินงานของสำนักประสานงานและบูรณาการการศึกษาจังหวัดชายแดนภาคใต้และศูนย์ประสานงานและบริหารการศึกษาจังหวัดชายแดนภาคใต้ ในทุกด้านอย่างเหมาะสม และเป็นไปตามหลักการปฏิบัติราชการ โดยคำนึงถึงประสิทธิภาพของการดำเนินงานให้บรรลุวัตถุประสงค์

ทั้งนี้ ตั้งแต่บัดนี้เป็นต้นไป

ประกาศ ณ วันที่ ๑ ธันวาคม พ.ศ.๒๕๕๗

พลเรือเอก

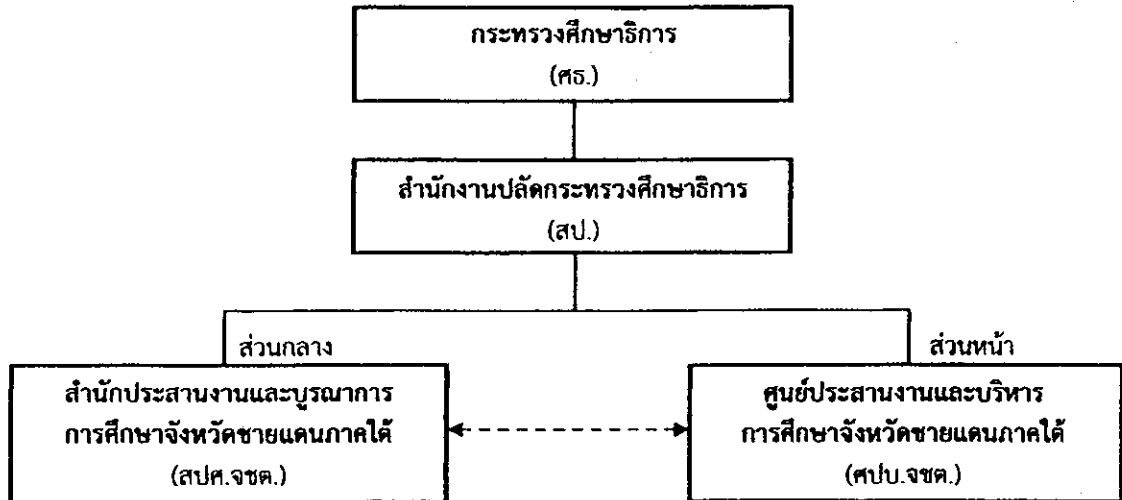


(ณรงค์ พิพัฒน์นาคัย)

รัฐมนตรีว่าการกระทรวงศึกษาธิการ

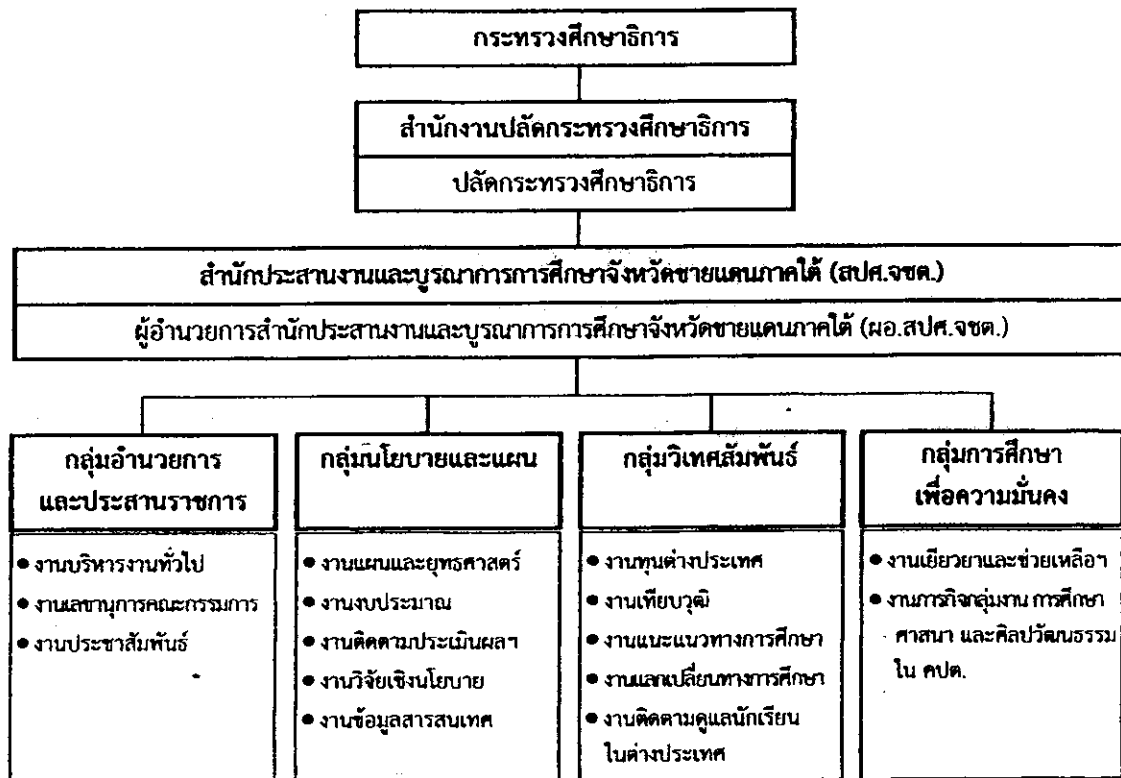
ผนวก  
 โครงสร้างและการจัดระบบงาน  
 สำนักประสานงานและบูรณาการการศึกษาจังหวัดชายแดนภาคใต้ และ  
 ศูนย์ประสานงานและบริหารการศึกษาจังหวัดชายแดนภาคใต้

๑. โครงสร้างและการจัดระบบงานภาพรวม



หมายเหตุ : \_\_\_\_\_ สายการบังคับบัญชา  
 - - - - - สายประสานงาน

๒. สำนักประสานงานและบูรณาการการศึกษาจังหวัดชายแดนภาคใต้  
 ๒.๑ โครงสร้างและการจัดระบบงาน



## ๒.๒ อัตรากำลัง

กรอบอัตรากำลังตามโครงสร้างและการจัดระบบงานของสำนักประสานงานและบูรณาการการศึกษาจังหวัดชายแดนภาคใต้ มีอัตรากำลังทั้งสิ้น ๑๕ อัตรา แยกเป็นข้าราชการ ๙ อัตรา และลูกจ้างชั่วคราว ๖ อัตรา ดังนี้

### ๒.๒.๑ ระดับผู้บริหาร อัตราราชการ ๑ อัตรา

ตำแหน่ง ผู้อำนวยการสำนักประสานงานและบูรณาการการศึกษาจังหวัดชายแดนภาคใต้ กำหนดให้ รองปลัดกระทรวงศึกษาธิการ (กำกับดูแลงานจังหวัดชายแดนภาคใต้) ทำหน้าที่

### ๒.๒.๒ ระดับปฏิบัติการ

#### ๒.๒.๒.๑ อัตราราชการ ๘ อัตรา จัดจากข้าราชการในหน่วยงานต่าง ๆ ดังนี้

- (๑) สำนักนโยบายและยุทธศาสตร์ สำนักงานปลัดกระทรวงศึกษาธิการ  
จำนวน ๓ อัตรา
- (๒) สำนักส่งเสริมกิจการการศึกษา สำนักงานปลัดกระทรวงศึกษาธิการ  
จำนวน ๑ อัตรา
- (๓) สำนักความสัมพันธ์ต่างประเทศ สำนักงานปลัดกระทรวงศึกษาธิการ  
จำนวน ๒ อัตรา (อัตราเฉพาะกิจร่วมปฏิบัติงาน)
- (๔) สำนักงานคณะกรรมการส่งเสริมการศึกษาเอกชน  
จำนวน ๑ อัตรา (อัตราเฉพาะกิจร่วมปฏิบัติงาน)
- (๕) สำนักงานส่งเสริมการศึกษานอกระบบและการศึกษาตามอัธยาศัย  
จำนวน ๑ อัตรา (อัตราเฉพาะกิจร่วมปฏิบัติงาน)

#### ๒.๒.๒.๒ อัตราลูกจ้างชั่วคราว ๖ อัตรา

### ๒.๓ อำนาจหน้าที่

๒.๓.๑ เสนอนโยบาย และจัดทำแผนยุทธศาสตร์การพัฒนาศึกษาจังหวัดชายแดนภาคใต้

๒.๓.๒ เสนอแนวทางการขับเคลื่อนนโยบายและยุทธศาสตร์การพัฒนาศึกษาจังหวัดชายแดนภาคใต้สู่การปฏิบัติ

๒.๓.๓ ประสานงาน เชื่อมโยงและบูรณาการแผนยุทธศาสตร์ของหน่วยงานองค์กร เพื่อให้การปฏิบัติงานทั้งในส่วนกลางและพื้นที่มีความประสานสอดคล้องเป็นไปในทิศทางเดียวกัน และเกิดเอกภาพในการปฏิบัติงานในภาพรวม

๒.๓.๔ ศึกษา วิจัย รวบรวมข้อมูล เพื่อวิเคราะห์จัดทำข้อเสนอแนะ เพื่อเชื่อมโยงนโยบาย แผน และยุทธศาสตร์การพัฒนาศึกษาจังหวัดชายแดนภาคใต้ร่วมกับหน่วยงานที่เกี่ยวข้องอย่างเป็นระบบ และนำสู่การปฏิบัติอย่างเป็นรูปธรรม

๒.๓.๕ ส่งเสริม สนับสนุน แผนงาน โครงการ กิจกรรม เพื่อการพัฒนาการศึกษาจังหวัดชายแดนภาคใต้ร่วมกับหน่วยงานที่เกี่ยวข้อง

๒.๓.๖ กำกับ ติดตาม และประเมินผลการดำเนินงานตามนโยบาย แผน และยุทธศาสตร์การพัฒนาศึกษาจังหวัดชายแดนภาคใต้ เพื่อนำไปสู่การปรับปรุงกระบวนการปฏิบัติงาน การกำหนดมาตรการในการแก้ไขปัญหา และการพัฒนานโยบายและแผนให้มีความทันสมัยและสอดคล้องกับสถานการณ์อย่างต่อเนื่อง

๒.๓.๗ เยียวยา และพัฒนานักเรียน นักศึกษา ครู อาจารย์ และบุคลากรทางการศึกษา ที่ได้รับผลกระทบจากเหตุการณ์ความไม่สงบในจังหวัดชายแดนภาคใต้

๒.๓.๘ ปฏิบัติงานตามนโยบายเร่งด่วนอื่น ๆ ที่กระทรวงศึกษาธิการมอบหมาย

๒.๓.๙ ให้การสนับสนุนและปฏิบัติงานร่วมกับหน่วยงานอื่นที่เกี่ยวข้อง

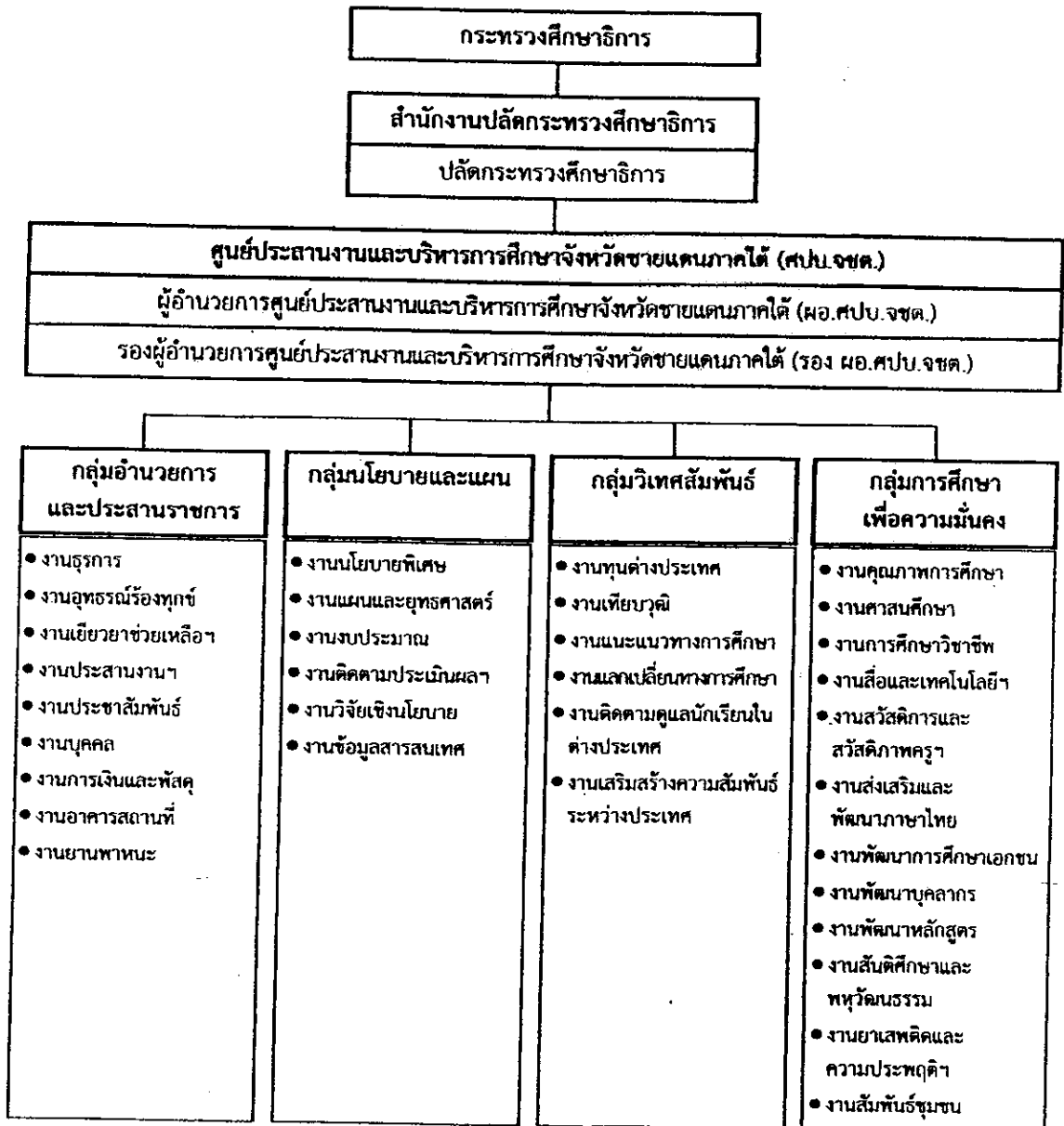
๒.๔ การประสานงานกับองค์กรหลัก

องค์กรหลักของกระทรวงศึกษาธิการจัดผู้ประสานงานองค์กรหลักสนับสนุนการปฏิบัติงานของสำนักประสานงานและบูรณาการการศึกษาจังหวัดชายแดนภาคใต้ ดังนี้

- ๒.๔.๑ สำนักงานคณะกรรมการการศึกษาขั้นพื้นฐาน จำนวน ๒ คน
- ๒.๔.๒ สำนักงานคณะกรรมการการอาชีวศึกษา จำนวน ๑ คน
- ๒.๔.๓ สำนักงานคณะกรรมการการอุดมศึกษา จำนวน ๒ คน (สนผ. ๑ และ วชช. ๑)

๓. ศูนย์ประสานงานและบริหารการศึกษาจังหวัดชายแดนภาคใต้

๓.๑ โครงสร้างและการจัดระบบงาน



หมายเหตุ : ศูนย์ประสานงานและบริหารการศึกษาจังหวัดชายแดนภาคใต้ (ศปบ.จชต.) มีสถานที่ตั้งในสำนักงานศึกษาธิการภาค ๑๒ ยะลา (ศธภ. ๑๒ ยะลา)

### ๓.๒ อัตรากำลัง

กรอบอัตรากำลังตามโครงสร้างและการจัดระบบงานของศูนย์ประสานงานและบริหารการศึกษาจังหวัดชายแดนภาคใต้ มีอัตรากำลังทั้งสิ้น ๑๔ อัตรา

#### ๓.๒.๑ ระดับผู้บริหาร ๒ อัตรา

๓.๒.๑.๑ ตำแหน่ง ผู้อำนวยการศูนย์ประสานงานและบริหารการศึกษาจังหวัดชายแดนภาคใต้ กำหนดให้ ผู้ตรวจราชการกระทรวงศึกษาธิการ ทำหน้าที่

๓.๒.๑.๒ ตำแหน่ง รองผู้อำนวยการศูนย์ประสานงานและบริหารการศึกษาจังหวัดชายแดนภาคใต้ กำหนดให้ ผู้อำนวยการสำนักงานศึกษาธิการภาค ๑๒ ทำหน้าที่

#### ๓.๒.๒ ระดับปฏิบัติการ ๑๒ อัตรา

๓.๒.๒.๑ สำนักงานปลัดกระทรวงศึกษาธิการ

จำนวน ๔ อัตรา

๓.๒.๒.๒ สำนักงานคณะกรรมการการศึกษาขั้นพื้นฐาน

จำนวน ๒ อัตรา

๓.๒.๒.๓ สำนักงานคณะกรรมการการอาชีวศึกษา

จำนวน ๒ อัตรา

๓.๒.๒.๔ สำนักงานคณะกรรมการการอุดมศึกษา

จำนวน ๑ อัตรา

๓.๒.๒.๕ สำนักงานคณะกรรมการส่งเสริมการศึกษาเอกชน

จำนวน ๒ อัตรา

๓.๒.๒.๖ สำนักงานส่งเสริมการศึกษานอกระบบและการศึกษาตามอัธยาศัย

จำนวน ๑ อัตรา

หมายเหตุ : ลำดับที่ ๓.๒.๒.๒ ถึง ๓.๒.๒.๖ ปฏิบัติงานที่ศูนย์ประสานงานและบริหารการศึกษาจังหวัดชายแดนภาคใต้ (ศปบ.จชต.) มีสถานที่ตั้งในสำนักงานศึกษาธิการภาค ๑๒ ยะลา (ศธภ. ๑๒ ยะลา)

#### ๓.๓ อำนาจหน้าที่

๓.๓.๑ ขับเคลื่อนนโยบาย แผน ยุทธศาสตร์ และมาตรการพัฒนาการศึกษาจังหวัดชายแดนภาคใต้ไปสู่การปฏิบัติให้สอดคล้องกับสภาพท้องถิ่นในพื้นที่จังหวัดชายแดนภาคใต้

๓.๓.๒ เป็นผู้แทนกระทรวงศึกษาธิการ ในการติดต่อประสานงานกับหน่วยงานต่าง ๆ ที่เกี่ยวข้อง ได้แก่ สำนักงานสภาความมั่นคงแห่งชาติ กองอำนวยการรักษาความมั่นคงภายในราชอาณาจักร ศูนย์อำนวยการบริหารจังหวัดชายแดนภาคใต้ จังหวัด หน่วยงานองค์กรอื่น ๆ ทั้งภาครัฐและเอกชน ที่เกี่ยวข้องกับการดำเนินงานด้านการศึกษา และงานอื่น ๆ ที่เกี่ยวข้องในพื้นที่

๓.๓.๓ ประสาน ส่งเสริม กำกับ เร่งรัด ติดตาม และประเมินผลการปฏิบัติงานของหน่วยงาน และสถานศึกษาในพื้นที่ให้เกิดเอกภาพ และสอดคล้องกับนโยบาย แผน และยุทธศาสตร์ที่กำหนด รวมทั้งรายงานให้สำนักประสานงานและบูรณาการการศึกษาจังหวัดชายแดนภาคใต้ และปลัดกระทรวงศึกษาธิการทราบเป็นระยะ เพื่อสรุปนำเรียนรัฐมนตรีว่าการกระทรวงศึกษาธิการและรัฐมนตรีช่วยว่าการกระทรวงศึกษาธิการ พร้อมทั้งประชาสัมพันธ์ให้สาธารณชนได้รับทราบตามความเหมาะสม

๓.๓.๔ เสนอแนะการบริหารงานบุคคล สวัสดิการ และสวัสดิภาพของครูและบุคลากรทางการศึกษาในพื้นที่ เพื่อให้เกิดความเหมาะสมกับสถานการณ์ในจังหวัดชายแดนภาคใต้

๓.๓.๕ พัฒนาบุคลากรของหน่วยงาน สถานศึกษาและผู้เกี่ยวข้องในพื้นที่ให้มีสมรรถนะและศักยภาพที่เหมาะสมกับการทำงานในพื้นที่จังหวัดชายแดนภาคได้อย่างต่อเนื่อง

๓.๓.๖ ประสานงาน สนับสนุนและปฏิบัติงานร่วมกับหน่วยงานอื่น ๆ รวมทั้งเสนอแนะความร่วมมือและแลกเปลี่ยนทางการศึกษากับประเทศสมาชิกอาเซียนและมิตรประเทศที่เกี่ยวข้อง

#### รายการอนุผนวก

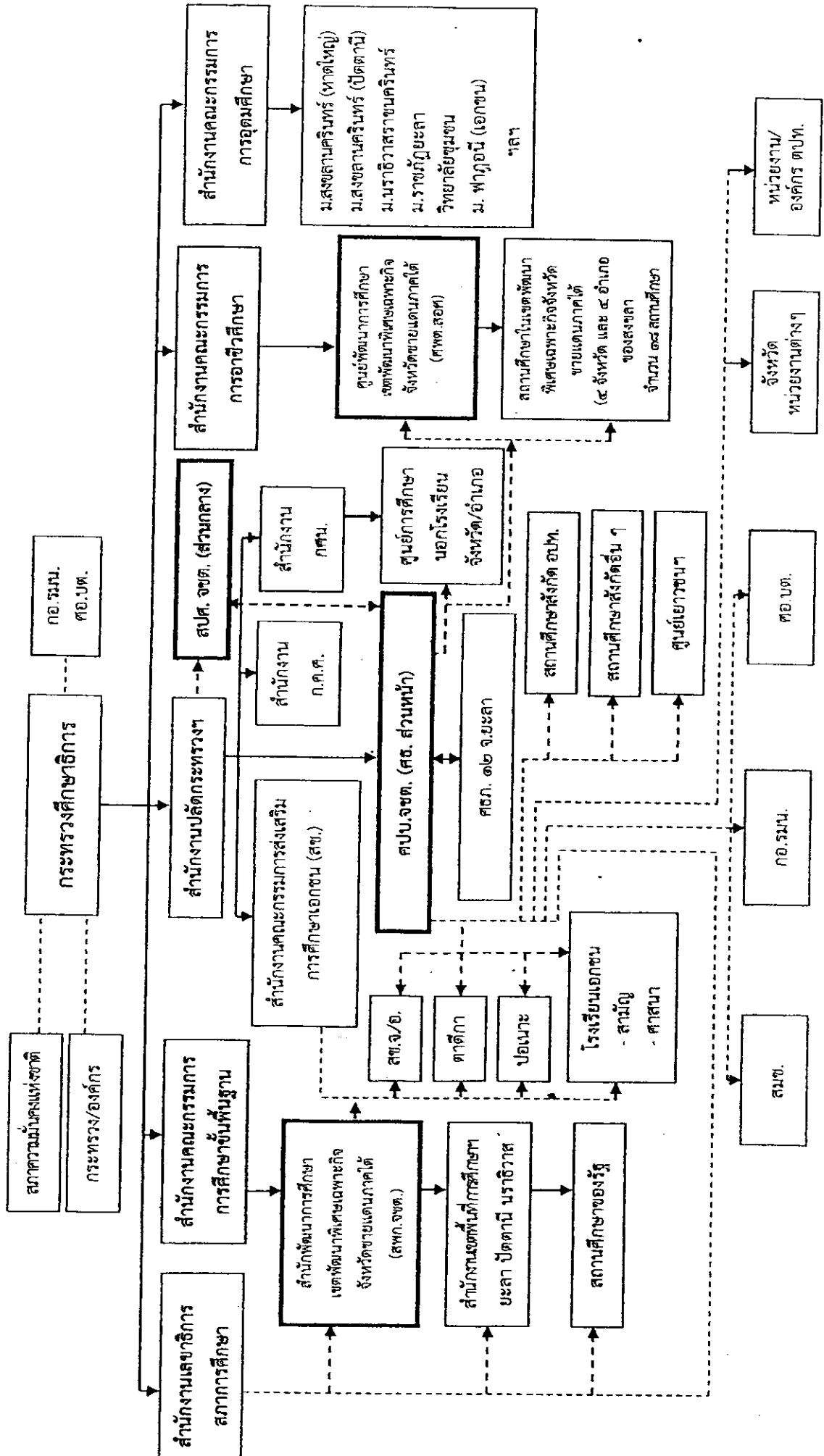
อนุผนวก ๑ โครงสร้างการบริหารและการประสานงานส่วนราชการในสังกัดกระทรวงศึกษาธิการกับหน่วยงานในพื้นที่จังหวัดชายแดนภาคใต้

อนุผนวก ๒ กระบวนการประสานงานด้านการศึกษา ศาสนา วัฒนธรรม ในพื้นที่จังหวัดชายแดนภาคใต้ สำนักประสานงานและบูรณาการการศึกษาจังหวัดชายแดนภาคใต้



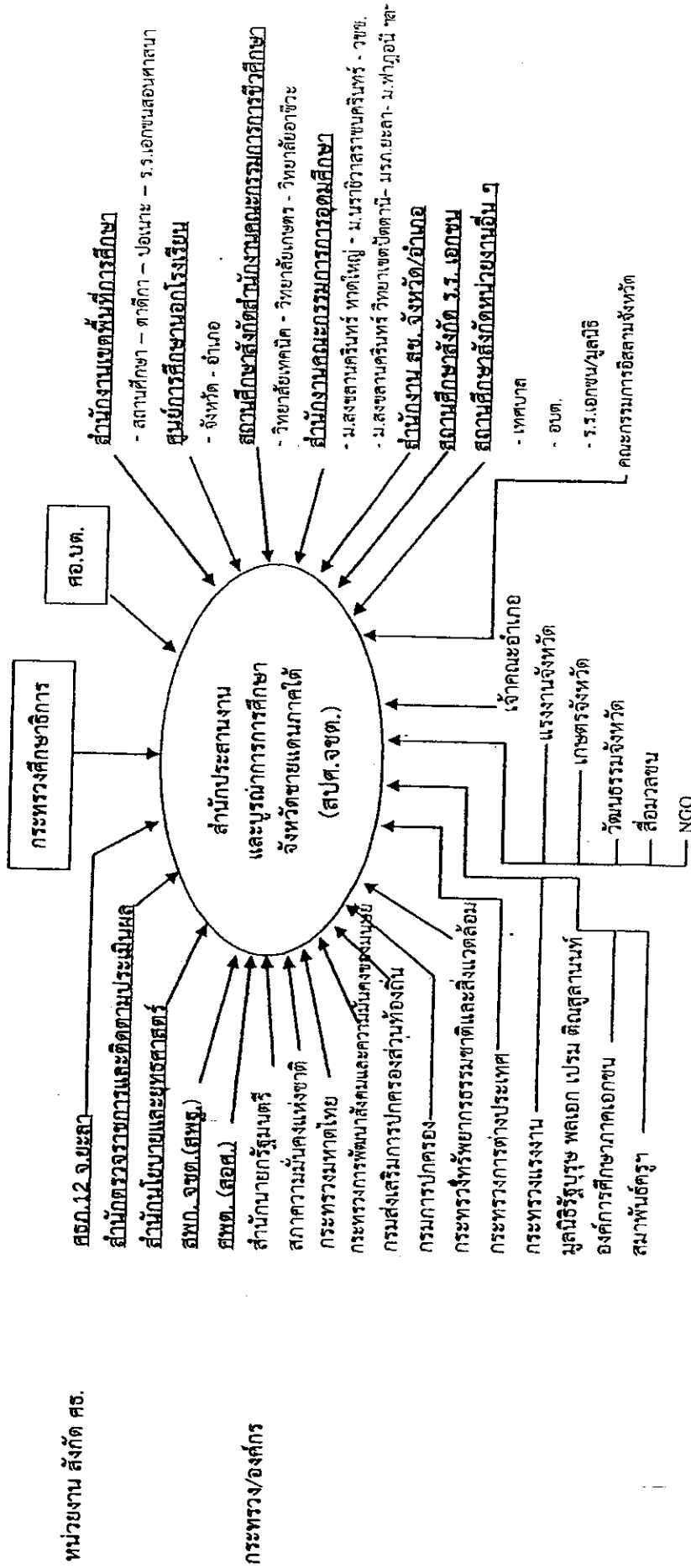
อนุผนวก ๑ ของผนวก

โครงสร้างการบริหารและการประสานงานส่วนราชการในสังกัดกระทรวงศึกษาธิการกับหน่วยงานในพื้นที่จังหวัดชายแดนภาคใต้



อนุผนวก ๒ ของผนวก

กระบวนการประสานงานด้านการศึกษา ศาสนา วัฒนธรรม ในพื้นที่จังหวัดชายแดนภาคใต้  
 สำนักประสานงานและบูรณาการการศึกษาจังหวัดชายแดนภาคใต้



หน่วยงานประสานส่วนกลาง

หน่วยงานประสานในพื้นที่จังหวัดชายแดนภาคใต้