

แนวทางการจัดทำคำรับรองการปฏิบัติราชการ
ของสำนักงานศึกษาธิการจังหวัด
ประจำปีงบประมาณ พ.ศ. ๒๕๖๓

ปฏิทินการจัดทำคำรับรองการปฏิบัติราชการ
ของสำนักงานศึกษาธิการจังหวัด
ประจำปีงบประมาณ พ.ศ. ๒๕๖๓

ปฏิทินการจัดทำคำรับรองการปฏิบัติราชการ
ของสำนักงานศึกษาธิการภาคและสำนักงานศึกษาธิการจังหวัด ประจำปีงบประมาณ พ.ศ. ๒๕๖๓

ที่	กิจกรรม/สถานที่	ระยะเวลา	ผู้ดำเนินการ
๑	ประชุมชี้แจงแนวทางการจัดทำคำรับรองการปฏิบัติราชการ ระดับสำนักประจำปีงบประมาณ พ.ศ. ๒๕๖๓ สถานที่ : ห้องประชุมศาสตราจารย์หม่อมหลวงปิ่น มาลากุล อาคารรัชมังคลาภิเษก	๑๓ ธันวาคม ๒๕๖๒	- กลุ่มพัฒนาระบบบริหาร - ผู้แทนสำนักงานศึกษาธิการภาคและสำนักงานศึกษาธิการจังหวัดเข้าร่วมประชุม
๒	การลงนามคำรับรองฯ		
๒.๑	การลงนามคำรับรองฯ ของสำนักงานศึกษาธิการภาค		
๒.๑.๑	- สำนักงานศึกษาธิการภาค จัดทำใบลงนามตามแบบฟอร์มที่กำหนด และเสนอศึกษาธิการภาคลงนาม		
๒.๑.๒	- สำนักงานศึกษาธิการภาค จัดส่งใบลงนามที่ศึกษาธิการภาคลงนามแล้ว จำนวน ๑ ฉบับ ให้กลุ่มพัฒนาระบบบริหาร	ภายในเดือนธันวาคม ๒๕๖๒	สำนักงานศึกษาธิการภาค
๒.๑.๓	- กลุ่มพัฒนาระบบบริหาร เสนอปลัดกระทรวงศึกษาธิการลงนามและส่งใบลงนามให้สำนักงานศึกษาธิการภาคเพื่อนำไปจัดทำเล่มคำรับรองฯ	ภายในเดือนมกราคม ๒๕๖๓	กลุ่มพัฒนาระบบบริหาร
๒.๒	การลงนามคำรับรองฯ สำนักงานศึกษาธิการจังหวัด		
๒.๒.๑	- สำนักงานศึกษาธิการจังหวัด จัดทำใบลงนามตามแบบฟอร์มที่กำหนด และเสนอศึกษาธิการจังหวัดลงนาม		
๒.๒.๒	- สำนักงานศึกษาธิการจังหวัด จัดส่งใบลงนามที่ศึกษาธิการจังหวัดลงนามแล้ว จำนวน ๑ ฉบับ ให้สำนักงานศึกษาธิการภาคที่กำกับดูแล	ภายในวันที่ ๒๐ ธันวาคม ๒๕๖๒	สำนักงานศึกษาธิการจังหวัด
๒.๒.๓	- ศึกษาธิการภาคลงนามในใบลงนามของสำนักงานศึกษาธิการจังหวัด และส่งใบลงนามให้กลุ่มพัฒนาระบบบริหาร	ภายในเดือนธันวาคม ๒๕๖๒	สำนักงานศึกษาธิการภาค
๒.๒.๔	- กลุ่มพัฒนาระบบบริหารเสนอปลัดกระทรวงศึกษาธิการลงนามในใบลงนามของสำนักงานศึกษาธิการจังหวัด และส่งใบลงนามให้สำนักงานศึกษาธิการจังหวัด เพื่อนำไปจัดทำเล่มคำรับรองฯ	ภายในเดือนมกราคม ๒๕๖๓	กลุ่มพัฒนาระบบบริหาร

ที่	กิจกรรม/สถานที่	ระยะเวลา	ผู้ดำเนินการ
๓	การจัดทำเล่มคำรับรองการปฏิบัติราชการ		
๓.๑	สำนักงานศึกษาธิการภาค		
	- สำนักงานศึกษาธิการภาคจัดทำเล่มคำรับรองฯ ของสำนักงานศึกษาธิการภาค ที่ประกอบด้วย ใบลงนาม, กรอบการประเมิน ,แผนสำนัก, แผนที่ ยุทธศาสตร์ของสำนัก ,ตารางตัวชี้วัดและเป้าหมาย (ตามแบบฟอร์มที่กำหนด)		สำนักงานศึกษาธิการภาค
	- สำนักงานศึกษาธิการภาค ส่งคำรับรองฯ ให้ กลุ่มพัฒนาระบบบริหาร จำนวน ๑ เล่ม และ ส่ง file เล่มคำรับรองฯ ทาง e- mail : psdgmoe@hotmail.co.th	ภายใน เดือนกุมภาพันธ์ ๒๕๖๓	สำนักงานศึกษาธิการภาค
๓.๒	สำนักงานศึกษาธิการจังหวัด		
	- สำนักงานศึกษาธิการจังหวัดจัดทำเล่ม คำรับรองฯ ที่ประกอบด้วย ใบลงนาม, กรอบการ ประเมิน ,แผนสำนัก, ตารางตัวชี้วัดและเป้าหมาย (ตามแบบฟอร์มที่กำหนด)		สำนักงานศึกษาธิการจังหวัด
	- สำนักงานศึกษาธิการจังหวัด ส่งคำรับรองฯ จำนวน ๑ เล่ม พร้อม file ให้สำนักงานศึกษาธิการ ภาคที่กำกับดูแล	ภายใน เดือนกุมภาพันธ์ ๒๕๖๓	สำนักงานศึกษาธิการจังหวัด
๔	การจัดทำคู่มือการประเมินผลการปฏิบัติราชการตามคำรับรองการปฏิบัติราชการของสำนัก		
๔.๑	สำนักงานศึกษาธิการภาค		
	- สำนักงานศึกษาธิการภาคจัดทำเล่มคู่มือฯ ตาม แบบฟอร์มรายละเอียดตัวชี้วัดที่กำหนด		สำนักงานศึกษาธิการภาค
	- สำนักงานศึกษาธิการภาคจัดส่งเล่มคู่มือฯ จำนวน ๑ เล่ม ให้กลุ่มพัฒนาระบบบริหาร และส่ง file เล่มคู่มือฯ ทาง e-mail : psdgmoe@hotmail.co.th	ภายในเดือน กุมภาพันธ์ ๒๕๖๓	สำนักงานศึกษาธิการภาค
๔.๒	สำนักงานศึกษาธิการจังหวัด		
	- สำนักงานศึกษาธิการจังหวัดจัดทำเล่มคู่มือ ตามแบบฟอร์มรายละเอียดตัวชี้วัดที่กำหนด		สำนักงานศึกษาธิการจังหวัด
	- สำนักงานศึกษาธิการจังหวัด จัดส่งเล่มคู่มือฯ จำนวน ๑ เล่มพร้อม file เล่มคู่มือ ให้สำนักงาน ศึกษาธิการภาคที่กำกับดูแล	ภายในเดือน กุมภาพันธ์ ๒๕๖๓	สำนักงานศึกษาธิการจังหวัด

ที่	กิจกรรม/สถานที่	ระยะเวลา	ผู้ดำเนินการ
๕	การขออุทธรณ์ตัวชี้วัด		
๕.๑	<p>ในกรณีที่<u>สำนักงานศึกษาธิการภาค</u>ได้ดำเนินการตามตัวชี้วัดตามคำรับรองการปฏิบัติราชการ ไประยะหนึ่งแล้ว พบปัญหาอุปสรรคที่ทำให้ไม่สามารถดำเนินการตามตัวชี้วัดได้ ขอให้อุทธรณ์ตัวชี้วัด โดยดำเนินการดังนี้</p> <ol style="list-style-type: none"> ๑. ให้ทำหนังสือแจ้งขออุทธรณ์ตัวชี้วัด ไปยัง <u>กลุ่มพัฒนาระบบบริหาร</u> เพื่อนำเข้าที่ประชุมคณะกรรมการเพื่อพิจารณาการขออุทธรณ์ ๒. ให้แนบเอกสารหลักฐานที่แสดงให้เห็นถึงเหตุ/ปัจจัยภายนอกที่ส่งผลกระทบต่อ การดำเนินการตามตัวชี้วัดนั้นๆมาด้วย ๓. ในกรณีที่การอุทธรณ์มีการขอเปลี่ยนแปลงในส่วน ของตัวชี้วัด รายละเอียดเกณฑ์การให้คะแนนตัวชี้วัด หน่วยงานจะต้องจัดทำร่างตัวชี้วัด เกณฑ์การให้คะแนนใหม่มาเพื่อประกอบการพิจารณาของคณะกรรมการด้วย <p>ทั้งนี้ การอุทธรณ์ตัวชี้วัดต้องเป็นผลกระทบจากปัจจัยภายนอกที่ไม่สามารถควบคุมได้ซึ่งไม่ใช่ปัญหาอุปสรรคที่เกิดจากการบริหารจัดการของหน่วยงานเอง</p>	<p>สิ้นสุดการรับคำขออุทธรณ์ตัวชี้วัดภายในเดือนกรกฎาคม ๒๕๖๓</p>	
๕.๒	<p>ในกรณีที่<u>สำนักงานศึกษาธิการจังหวัด</u>ได้ดำเนินการตามตัวชี้วัดตามคำรับรองการปฏิบัติราชการ ไประยะหนึ่งแล้ว พบปัญหาอุปสรรคที่ทำให้ไม่สามารถดำเนินการตามตัวชี้วัดได้ ขอให้อุทธรณ์ตัวชี้วัดโดยดำเนินการดังนี้</p> <ol style="list-style-type: none"> ๑. ให้ทำหนังสือแจ้งขออุทธรณ์ตัวชี้วัด ไปยัง <u>สำนักงานศึกษาธิการภาคที่กำกับดูแล</u> เพื่อพิจารณาการขออุทธรณ์ ๒. ให้แนบเอกสารหลักฐานที่แสดงให้เห็นถึงเหตุ/ปัจจัยภายนอกที่ส่งผลกระทบต่อ การดำเนินการตามตัวชี้วัดนั้นๆมาด้วย ๓. ในกรณีที่การอุทธรณ์มีการขอเปลี่ยนแปลงในส่วน ของตัวชี้วัด รายละเอียดเกณฑ์การให้คะแนน 	<p>สิ้นสุดการรับคำขออุทธรณ์ตัวชี้วัดภายในเดือนกรกฎาคม ๒๕๖๓</p>	

ที่	กิจกรรม/สถานที่	ระยะเวลา	ผู้ดำเนินการ
	ตัวชี้วัด หน่วยงานจะต้องจัดทำร่างตัวชี้วัด เกณฑ์การให้คะแนนใหม่มาเพื่อประกอบการพิจารณาของคณะกรรมการด้วย ทั้งนี้ การอุทธรณ์ตัวชี้วัดต้องเป็นผลกระทบจากปัจจัยภายนอกที่ไม่สามารถควบคุมได้ซึ่งไม่ใช่ปัญหาอุปสรรคที่เกิดจากการบริหารจัดการของหน่วยงานเอง		
๖	การรายงานผลการดำเนินงานตามคำรับรองฯ รอบ ๑๒ เดือน (๑ ตุลาคม ๒๕๖๒ - ๓๐ กันยายน ๒๕๖๓)		
๖.๑	สำนักงานศึกษาธิการภาค จัดทำรายงานผลการดำเนินงานรอบ ๑๒ เดือน และส่งให้กลุ่มพัฒนาระบบบริหาร สป. จำนวน ๑ เล่ม และส่ง file รายงานทาง E-mail : psdgmoe@hotmail.co.th * หากเกินวันที่กำหนดจะถูกปรับลดคะแนน วันละ ๐.๐๕ คะแนน (เฉพาะวันทำการ)	ภายในเดือนตุลาคม ๒๕๖๓	สำนักงานศึกษาธิการภาค
๖.๒	สำนักงานศึกษาธิการจังหวัด จัดทำรายงานผลการดำเนินงานรอบ ๑๒ เดือน และส่งให้สำนักงานศึกษาธิการภาคที่กำกับดูแล จำนวน ๑ เล่ม * หากเกินวันที่กำหนดจะถูกปรับลดคะแนน วันละ ๐.๐๕ คะแนน (เฉพาะวันทำการ)	ภายในเดือนตุลาคม ๒๕๖๓	สำนักงานศึกษาธิการจังหวัด
๗	สำนักงานศึกษาธิการภาค ประเมินผลการดำเนินงานตามคำรับรองการปฏิบัติราชการของสำนักงานศึกษาธิการจังหวัดและจัดทำรายงานผลการประเมินภาพรวมของจังหวัดที่กำกับดูแล ส่งกลุ่มพัฒนาระบบบริหาร	ภายในเดือนพฤศจิกายน ๒๕๖๓	สำนักงานศึกษาธิการภาค

กรอบการประเมินผลการปฏิบัติราชการ
ตามคำรับรองการปฏิบัติราชการของสำนักงานศึกษาธิการจังหวัด
ประจำปีงบประมาณ พ.ศ. ๒๕๖๓

กรอบการประเมินผลการปฏิบัติราชการตามคำรับรองการปฏิบัติราชการ
ของสำนักงานศึกษาธิการจังหวัด ประจำปีงบประมาณ พ.ศ. ๒๕๖๓

ประเด็น การประเมิน	ตัวชี้วัด	น้ำหนัก (ร้อยละ)
การประเมินประสิทธิผล		๕๐
	ตัวชี้วัดที่ ๑ ความสำเร็จในการบรรลุเป้าหมายตามนโยบายสำคัญ/แผนปฏิบัติราชการ/ ตัวชี้วัดตามคำรับรองการปฏิบัติราชการของกระทรวง/สำนักงานปลัดกระทรวงและ แผนปฏิบัติราชการของหน่วยงาน	
	ตัวชี้วัดที่ ๑.๑ ร้อยละความสำเร็จของโครงการที่มีผลสัมฤทธิ์ตามเป้าหมายของโครงการ ตามแผนปฏิบัติราชการของหน่วยงาน ประจำปีงบประมาณ พ.ศ. ๒๕๖๓	๑๒
	ตัวชี้วัดที่ ๑.๒ ระดับคะแนนเฉลี่ยผลการทดสอบทางการศึกษาระดับชาติด้านพื้นฐาน (O-NET)	๔
	ตัวชี้วัดที่ ๑.๓ ระดับคะแนนเฉลี่ยผลการทดสอบทางการศึกษาระดับชาติด้านอาชีวศึกษา (V-NET)	๓
	ตัวชี้วัดที่ ๑.๔ ระดับคะแนนเฉลี่ยผลการทดสอบทางการศึกษาระดับชาติด้านการศึกษา นอกระบบ (N-NET)	๔
	ตัวชี้วัดที่ ๑.๕ ระดับความสำเร็จในการดำเนินการวิจัยทางการศึกษา	๕
	ตัวชี้วัดที่ ๑.๖ ระดับความสำเร็จในการจัดการข้อมูลสารสนเทศด้านการศึกษาจังหวัด	๕
	ตัวชี้วัดที่ ๑.๗ ระดับความสำเร็จของการติดตามและรายงานผลการดำเนินงาน ตามแผนพัฒนาการศึกษาจังหวัด	๖
	ตัวชี้วัดที่ ๑.๘ ระดับความสำเร็จในการส่งเสริมและสนับสนุนการศึกษาเพื่อคนพิการ ผู้ด้อยโอกาส และ ผู้มีความสามารถพิเศษ	๕
	ตัวชี้วัดที่ ๑.๙ ระดับความสำเร็จการนิเทศการศึกษาหน่วยงานทางการศึกษาภายในจังหวัด	๖
การประเมินประสิทธิภาพ		๒๐
	ตัวชี้วัดที่ ๒ ความสำเร็จในการสนับสนุนการพัฒนาประสิทธิภาพในการปฏิบัติงาน ของสำนักงานปลัดกระทรวงศึกษาธิการ	
	ตัวชี้วัดที่ ๒.๑ ระดับความสำเร็จในการประหยัดงบประมาณ	๑๐
	ตัวชี้วัดที่ ๒.๒ ระดับความสำเร็จในการลดและคัดแยกขยะมูลฝอยในหน่วยงานภาครัฐ	๑๐
การพัฒนาองค์กร		๓๐
	ตัวชี้วัดที่ ๓ ระดับความสำเร็จในการจัดทำสารสนเทศผู้รับบริการ	๑๐
	ตัวชี้วัดที่ ๔ ร้อยละความพึงพอใจของผู้รับบริการ	๑๐
	ตัวชี้วัดที่ ๕ ระดับความสำเร็จในการสร้าง/พัฒนานวัตกรรม	๑๐
รวม		๑๐๐

**คำรับรองการปฏิบัติราชการ
ของสำนักงานศึกษาธิการจังหวัด
ประจำปีงบประมาณ พ.ศ. ๒๕๖๓**

ประกอบด้วย

๑. ปก
๒. ไบลงนาม
๓. กรอบการประเมิน
๔. แผนสำนัก
๕. ตารางตัวชี้วัดและเป้าหมาย



คำรับรองการปฏิบัติราชการ ประจำปีงบประมาณ พ.ศ. ๒๕๖๓

ระหว่าง

ปลัดกระทรวงศึกษาธิการ

ศึกษาธิการภาค.....

และ

ศึกษาธิการจังหวัด.....



คำรับรองการปฏิบัติราชการ

สำนักงานศึกษาธิการจังหวัด..... สำนักงานปลัดกระทรวงศึกษาธิการ

ประจำปีงบประมาณ พ.ศ. ๒๕๖๓

๑. คำรับรองระหว่าง

นายประเสริฐ บุญเรือง

ปลัดกระทรวงศึกษาธิการ

และ

ผู้รับคำรับรอง

ชื่อของศึกษาธิการภาค

ศึกษาธิการภาค.....

ชื่อของศึกษาธิการจังหวัด

ศึกษาธิการจังหวัด.....

ผู้ทำคำรับรอง

๒. คำรับรองนี้เป็นคำรับรองฝ่ายเดียว มิใช่สัญญาและใช้สำหรับระยะเวลา ๑ปี เริ่มตั้งแต่วันที่ ๑ ตุลาคม ๒๕๖๒ ถึงวันที่ ๓๐ กันยายน ๒๕๖๓
๓. รายละเอียดของคำรับรอง ได้แก่ แผนปฏิบัติราชการของสำนักงานศึกษาธิการจังหวัด..... สำนักงานปลัดกระทรวงศึกษาธิการ ตัวชี้วัดผลการปฏิบัติราชการ น้ำหนัก ข้อมูลพื้นฐาน เป้าหมาย/เกณฑ์การให้คะแนน และรายละเอียดอื่นๆ ตามที่ปรากฏอยู่ในเอกสารประกอบท้ายคำรับรองนี้
๔. ข้าพเจ้า นายประเสริฐ บุญเรือง และ ชื่อของศึกษาธิการภาค ในฐานะผู้บังคับบัญชาของ ชื่อของศึกษาธิการจังหวัด ได้พิจารณาและเห็นชอบกับแผนปฏิบัติราชการของสำนักงานศึกษาธิการจังหวัด..... สำนักงานปลัดกระทรวงศึกษาธิการ ตัวชี้วัดผลการปฏิบัติราชการ น้ำหนัก ข้อมูลพื้นฐาน เป้าหมาย เกณฑ์การให้คะแนน และรายละเอียดอื่นๆตามที่กำหนดในเอกสารประกอบท้ายคำรับรองนี้ และข้าพเจ้ายินดีจะให้คำแนะนำ กำกับ และตรวจสอบผลการปฏิบัติราชการของ ชื่อของศึกษาธิการจังหวัด...ให้เป็นไปตามคำรับรองที่จัดทำขึ้นนี้
๕. ข้าพเจ้า...ชื่อของศึกษาธิการจังหวัด..... ศึกษาธิการจังหวัด..... ได้ทำความเข้าใจคำรับรองตามข้อ ๓ แล้วขอให้คำรับรองกับปลัดกระทรวงศึกษาธิการว่าจะมุ่งมั่นปฏิบัติราชการให้เกิดผลงานที่ดีตามเป้าหมายของตัวชี้วัดแต่ละตัวในระดับสูงสุดเพื่อให้เกิดประโยชน์สุขแก่ประชาชนตามที่ให้คำรับรองไว้
๖. ผู้รับคำรับรองและผู้ทำคำรับรองได้เข้าใจคำรับรองการปฏิบัติราชการและเห็นพ้องกันแล้ว จึงได้ลงลายมือชื่อไว้เป็นสำคัญ

.....
(นายประเสริฐ บุญเรือง)
ปลัดกระทรวงศึกษาธิการ
วันที่.....เดือน.....พ.ศ.....

.....
(.....)
ศึกษาธิการภาค.....
วันที่.....เดือน.....พ.ศ.....

.....
(.....)
ศึกษาธิการจังหวัด.....
วันที่.....เดือน.....พ.ศ.....

กรอบการประเมินผลการปฏิบัติราชการตามคำรับรองการปฏิบัติราชการ
ของสำนักงานศึกษาธิการจังหวัด..... ประจำปีงบประมาณ พ.ศ. ๒๕๖๓

ประเด็นการประเมิน	ตัวชี้วัด	น้ำหนัก (ร้อยละ)
การประเมินประสิทธิผล		๕๐
	ตัวชี้วัดที่ ๑ ความสำเร็จในการบรรลุเป้าหมายตามนโยบายสำคัญ/แผนปฏิบัติราชการ/ตัวชี้วัดตามคำรับรองการปฏิบัติราชการของกระทรวง/สำนักงานปลัดกระทรวงและแผนปฏิบัติราชการของหน่วยงาน	
	ตัวชี้วัดที่ ๑.๑ ร้อยละความสำเร็จของโครงการที่มีผลสัมฤทธิ์ตามเป้าหมายของโครงการตามแผนปฏิบัติราชการของหน่วยงาน ประจำปีงบประมาณ พ.ศ. ๒๕๖๓	๑๒
	ตัวชี้วัดที่ ๑.๒ ระดับคะแนนเฉลี่ยผลการทดสอบทางการศึกษาระดับชาติด้านพื้นฐาน (O-NET)	๔
	ตัวชี้วัดที่ ๑.๓ ระดับคะแนนเฉลี่ยผลการทดสอบทางการศึกษาระดับชาติด้านอาชีวศึกษา (V-NET)	๓
	ตัวชี้วัดที่ ๑.๔ ระดับคะแนนเฉลี่ยผลการทดสอบทางการศึกษาระดับชาติด้านการศึกษา นอกระบบ (N-NET)	๔
	ตัวชี้วัดที่ ๑.๕ ระดับความสำเร็จในการดำเนินการวิจัยทางการศึกษา	๕
	ตัวชี้วัดที่ ๑.๖ ระดับความสำเร็จในการจัดการข้อมูลสารสนเทศด้านการศึกษาจังหวัด	๕
	ตัวชี้วัดที่ ๑.๗ ระดับความสำเร็จของการติดตามและรายงานผลการดำเนินงานตามแผนพัฒนาการศึกษาจังหวัด	๖
	ตัวชี้วัดที่ ๑.๘ ระดับความสำเร็จในการส่งเสริมและสนับสนุนการศึกษาเพื่อคนพิการ ผู้ด้อยโอกาส และ ผู้มีความสามารถพิเศษ	๕
	ตัวชี้วัดที่ ๑.๙ ระดับความสำเร็จการนิเทศการศึกษาหน่วยงานทางการศึกษาภายในจังหวัด	๖
การประเมินประสิทธิภาพ		๒๐
	ตัวชี้วัดที่ ๒ ความสำเร็จในการสนับสนุนการพัฒนาประสิทธิภาพในการปฏิบัติงานของสำนักงานปลัดกระทรวงศึกษาธิการ	
	ตัวชี้วัดที่ ๒.๑ ระดับความสำเร็จในการประหยัดงบประมาณ	๑๐
	ตัวชี้วัดที่ ๒.๒ ระดับความสำเร็จในการลดและคัดแยกขยะมูลฝอยในหน่วยงานภาครัฐ	๑๐
การพัฒนาองค์กร		๓๐
	ตัวชี้วัดที่ ๓ ระดับความสำเร็จในการจัดทำสารสนเทศผู้รับบริการ	๑๐
	ตัวชี้วัดที่ ๔ ร้อยละความพึงพอใจของผู้รับบริการ	๑๐
	ตัวชี้วัดที่ ๕ ระดับความสำเร็จในการสร้าง/พัฒนานวัตกรรม	๑๐
รวม		๑๐๐

แผนปฏิบัติการ (ชื่อหน่วยงาน) สำนักงานปลัดกระทรวงศึกษาธิการ

- วิสัยทัศน์

.....
.....
.....

- พันธกิจ

๑.
๒.
๓.
๔.
๕.

- ยุทธศาสตร์

๑.
๒.
๓.
๔.
๕.

ตัวชี้วัดและเป้าหมาย ปีงบประมาณ พ.ศ. ๒๕๖๓
 หน่วยงาน สำนักงานศึกษาธิการจังหวัด.....

ตัวชี้วัด	น้ำหนัก (ร้อยละ)	เป้าหมาย ๒๕๖๓	ข้อมูลพื้นฐาน (Baseline data)			เกณฑ์การให้คะแนน					ข้อสังเกต
			ปีงบประมาณ			๑	๒	๓	๔	๕	
			๒๕๖๐	๒๕๖๑	๒๕๖๒						
การประเมินประสิทธิผลตามแผนปฏิบัติราชการของสำนักงานปลัดกระทรวงศึกษาธิการและหน่วยงาน (น้ำหนักร้อยละ ๕๐)											
ตัวชี้วัดที่ ๑ความสำเร็จในการบรรลุเป้าหมายตามนโยบายสำคัญ/แผนปฏิบัติราชการ/ตัวชี้วัดตามคำรับรองการปฏิบัติราชการของกระทรวง/สำนักงานปลัดกระทรวงและแผนปฏิบัติราชการของหน่วยงาน	๕๐										
ตัวชี้วัดที่ ๑.๑ ร้อยละความสำเร็จของโครงการที่มีผลสัมฤทธิ์ตามเป้าหมายของโครงการตามแผนปฏิบัติราชการของหน่วยงาน ประจำปีงบประมาณ พ.ศ. ๒๕๖๓	๑๒	๓				ร้อยละ ๖๐	ร้อยละ ๗๐	ร้อยละ ๘๐	ร้อยละ ๙๐	ร้อยละ ๑๐๐	
			O-NET ปีการศึกษา								
			๒๕๕๙	๒๕๖๐	๒๕๖๑						
ตัวชี้วัดที่ ๑.๒ ระดับคะแนนเฉลี่ยผลการทดสอบทางการศึกษาระดับชาติด้านพื้นฐาน (O-NET)	๔	๓									
ประถมศึกษาปีที่ ๖	๑										
ภาษาไทย	๐.๒๕										
ภาษาอังกฤษ	๐.๒๕										
คณิตศาสตร์	๐.๒๕										
วิทยาศาสตร์	๐.๒๕										
มัธยมศึกษาปีที่ ๓	๑										
ภาษาไทย	๐.๒๕										

ตัวชี้วัด	น้ำหนัก (ร้อยละ)	เป้าหมาย ๒๕๖๓	ข้อมูลพื้นฐาน (Baseline data)			เกณฑ์การให้คะแนน					ข้อสังเกต
			ปีงบประมาณ			๑	๒	๓	๔	๕	
			๒๕๖๐	๒๕๖๑	๒๕๖๒						
ภาษาอังกฤษ	๐.๒๕										
คณิตศาสตร์	๐.๒๕										
วิทยาศาสตร์	๐.๒๕										
มัธยมศึกษาปีที่ ๖	๒										
ภาษาไทย	๐.๔๐										
ภาษาอังกฤษ	๐.๔๐										
คณิตศาสตร์	๐.๔๐										
วิทยาศาสตร์	๐.๔๐										
สังคมศึกษา ศาสนา และวัฒนธรรม	๐.๔๐										
			V-NET ปีการศึกษา								
			๒๕๕๙	๒๕๖๐	๒๕๖๑						
ตัวชี้วัดที่ ๑.๓ ระดับคะแนนเฉลี่ยผลการทดสอบทางการศึกษาระดับชาติด้านอาชีวศึกษา (V-NET)	๓	๓									
			N-NET ปีการศึกษา								
			๒๕๕๙	๒๕๖๐	๒๕๖๑						
ตัวชี้วัดที่ ๑.๔ ระดับคะแนนเฉลี่ยผลการทดสอบทางการศึกษาระดับชาติด้านการศึกษานอกระบบ (N-NET)	๔	๓									
๑. ระดับประถมศึกษา	๒										
๒. ระดับมัธยมศึกษาตอนต้น	๑										
๓. ระดับมัธยมศึกษาตอนปลาย	๑										

ตัวชี้วัด	น้ำหนัก (ร้อยละ)	เป้าหมาย ๒๕๖๓	ข้อมูลพื้นฐาน (Baseline data)			เกณฑ์การให้คะแนน					ข้อสังเกต
			ปีงบประมาณ			๑	๒	๓	๔	๕	
			๒๕๖๐	๒๕๖๑	๒๕๖๒						
ตัวชี้วัดที่ ๑.๕ ระดับความสำเร็จในการดำเนินการวิจัยทางการศึกษา	๕	๓				๑	๒	๓	๔	๕	
<u>เกณฑ์การให้คะแนน</u> <u>ระดับคะแนนที่ ๑</u> มีผลการวิเคราะห์ปัจจัยทั้งภายในและภายนอกที่สำคัญ มาจัดทำร่างข้อเสนอเค้าโครงวิจัย (Research Proposal) ทางการศึกษา <u>ระดับคะแนนที่ ๒</u> ศึกษาธิการจังหวัด ให้ความเห็นชอบ ข้อเสนอเค้าโครงวิจัย (Research Proposal) และมี คณะกรรมการวิจัย ซึ่งประกอบด้วยหน่วยงานที่เกี่ยวข้องมีส่วนร่วมในการวิจัย <u>ระดับคะแนนที่ ๓</u> ดำเนินการวิจัยตามแผนการวิจัย <u>ระดับคะแนนที่ ๔</u> มีรายงานการวิจัยฉบับสมบูรณ์ ๑ เรื่อง <u>ระดับคะแนนที่ ๕</u> มีรายงานการวิจัยฉบับสมบูรณ์ ๑ เรื่อง และเผยแพร่อย่างน้อย ๒ ช่องทาง											
ตัวชี้วัดที่ ๑.๖ ระดับความสำเร็จในการจัดการข้อมูลสารสนเทศด้านการศึกษาจังหวัด	๕	๓				๑	๒	๓	๔	๕	
<u>เกณฑ์การให้คะแนน</u> <u>ระดับคะแนนที่ ๑</u> ศึกษา วิเคราะห์ ความต้องการข้อมูลของภาคและจังหวัด และออกแบบโครงสร้างฐานข้อมูลสารสนเทศด้านการศึกษาจังหวัด <u>ระดับคะแนนที่ ๒</u> คณะกรรมการบริหารข้อมูลสารสนเทศ											

ตัวชี้วัด	น้ำหนัก (ร้อยละ)	เป้าหมาย ๒๕๖๓	ข้อมูลพื้นฐาน (Baseline data)			เกณฑ์การให้คะแนน					ข้อสังเกต
			ปีงบประมาณ			๑	๒	๓	๔	๕	
			๒๕๖๐	๒๕๖๑	๒๕๖๒						
<p>ด้านการศึกษารัฐบาลให้ความเห็นชอบโครงสร้างฐานข้อมูลสารสนเทศ</p> <p><u>ระดับคะแนนที่ ๓</u> จัดเก็บข้อมูลและจัดทำฐานข้อมูลสารสนเทศด้านการศึกษารัฐบาล</p> <p><u>ระดับคะแนนที่ ๔</u> นำข้อมูลที่ได้จากระดับคะแนนที่ 3 มาจัดทำดัชนีสำคัญทางการศึกษา</p> <p><u>ระดับคะแนนที่ ๕</u></p> <ul style="list-style-type: none"> เผยแพร่ข้อมูลสารสนเทศด้านการศึกษารัฐบาล ภายในเดือนกันยายน ๒๕๖๓ ผู้ให้บริการข้อมูลสารสนเทศด้านการศึกษารัฐบาล มีความพึงพอใจต่อข้อมูลไม่น้อยกว่า ร้อยละ ๘๐ (สำรวจข้อมูลสารสนเทศจังหวัดที่ได้จัดทำไว้เมื่อปีงบประมาณ พ.ศ. ๒๕๖๒ ได้) 											
<p>ตัวชี้วัดที่ ๑.๗ ระดับความสำเร็จของการติดตามและรายงานผลการดำเนินงานตามแผนพัฒนาการศึกษารัฐบาล</p>	๖	๓				๑	๒	๓	๔	๕	
<p><u>เกณฑ์การให้คะแนน</u></p> <p><u>ระดับคะแนนที่ ๑</u> แต่งตั้งคณะกรรมการ/คณะทำงานติดตามการดำเนินงานตามแผนพัฒนาการศึกษารัฐบาล</p> <p><u>ระดับคะแนนที่ ๒</u> จัดทำเครื่องมือติดตามการดำเนินงานตามแผนพัฒนาการศึกษารัฐบาล</p>											

ตัวชี้วัด	น้ำหนัก (ร้อยละ)	เป้าหมาย ๒๕๖๓	ข้อมูลพื้นฐาน (Baseline data)			เกณฑ์การให้คะแนน					ข้อสังเกต
			ปีงบประมาณ			๑	๒	๓	๔	๕	
			๒๕๖๐	๒๕๖๑	๒๕๖๒						
<p><u>ระดับคะแนนที่ ๓</u> ติดตามการดำเนินงานตามแผนพัฒนาการศึกษาจังหวัด</p> <p><u>ระดับคะแนนที่ ๔</u> รายงานผลการติดตามการดำเนินงานตามแผนพัฒนาการศึกษาจังหวัด เสนอ ศักยภาพการภาค และ กศจ. ภายในตุลาคม ๒๕๖๓</p> <p><u>ระดับคะแนนที่ ๕</u> รายงานผลการติดตามการดำเนินงานตามแผนพัฒนาการศึกษาจังหวัด เสนอ ศักยภาพการภาค และ กศจ. ภายในกันยายน ๒๕๖๓</p>											
<p>ตัวชี้วัดที่ ๑.๘ ระดับความสำเร็จในการส่งเสริมและสนับสนุนการศึกษาเพื่อคนพิการ ผู้ด้อยโอกาส และ ผู้มีความสามารถพิเศษ</p>	๕	๓				๑	๒	๓	๔	๕	
<p><u>เกณฑ์การให้คะแนน</u></p> <p><u>ระดับคะแนนที่ ๑</u> มีแผนงาน โครงการ กิจกรรมในการส่งเสริมและสนับสนุนการศึกษาเพื่อคนพิการ / ผู้ด้อยโอกาส / ผู้มีความสามารถพิเศษ</p> <p><u>ระดับคะแนนที่ ๒</u> นำเสนอแผน ต่อ กศจ. เพื่อทราบ</p> <p><u>ระดับคะแนนที่ ๓</u> ดำเนินงานตามแผนการส่งเสริมและสนับสนุนการศึกษาเพื่อคนพิการ / ผู้ด้อยโอกาส / ผู้มีความสามารถพิเศษ</p> <p><u>ระดับคะแนนที่ ๔</u> ติดตามผลการดำเนินงานตามแผน</p>											

ตัวชี้วัด	น้ำหนัก (ร้อยละ)	เป้าหมาย ๒๕๖๓	ข้อมูลพื้นฐาน (Baseline data)			เกณฑ์การให้คะแนน					ข้อสังเกต
			ปีงบประมาณ			๑	๒	๓	๔	๕	
			๒๕๖๐	๒๕๖๑	๒๕๖๒						
ระดับคะแนนที่ ๕ สรุปและรายงานผลการดำเนินงานเสนอ กศจ.											
ตัวชี้วัดที่ ๑.๙ ระดับความสำเร็จการนิเทศการศึกษา หน่วยงานทางการศึกษาภายในจังหวัด	๖	๓				๑	๒	๓	๔	๕	
เกณฑ์การให้คะแนน ระดับคะแนนที่ ๑ แต่งตั้งคณะทำงานนิเทศการศึกษาแบบมี ส่วนร่วมจากหน่วยงานที่เกี่ยวข้อง ระดับคะแนนที่ ๒ จัดทำแผนและเครื่องมือการนิเทศแบบมี ส่วนร่วม ระดับคะแนนที่ ๓ ดำเนินการนิเทศได้ครบตามแผน ระดับคะแนนที่ ๔ นำผลการนิเทศมาวิเคราะห์สภาพปัญหา และจัดทำข้อเสนอแนะ ระดับคะแนนที่ ๕ ร้อยละ ๘๐ ของหน่วยงานทางการศึกษา/ สถานศึกษาที่ได้รับการนิเทศนำข้อเสนอแนะไปปฏิบัติ ไม่ต่ำกว่าร้อยละ ๕๐ ของข้อเสนอแนะทั้งหมด											
การประเมินประสิทธิภาพ (น้ำหนักร้อยละ ๒๐)											
ตัวชี้วัดที่ ๒ ความสำเร็จในการสนับสนุนการพัฒนา ประสิทธิภาพในการปฏิบัติงาน ของสำนักงานปลัดกระทรวง ศึกษาธิการ	๒๐										
ตัวชี้วัดที่ ๒.๑ ระดับความสำเร็จในการประหยัดงบประมาณ	๑๐	๓				๑	๒	๓	๔	๕	
เกณฑ์การให้คะแนน											

ตัวชี้วัด	น้ำหนัก (ร้อยละ)	เป้าหมาย ๒๕๖๓	ข้อมูลพื้นฐาน (Baseline data)			เกณฑ์การให้คะแนน					ข้อสังเกต
			ปีงบประมาณ			๑	๒	๓	๔	๕	
			๒๕๖๐	๒๕๖๑	๒๕๖๒						
<p><u>ระดับคะแนนที่ ๑</u> พิจารณาคัดเลือกโครงการที่สามารถประหยัดงบประมาณได้ จำนวน ๑ โครงการ และรายงานรายละเอียดโครงการเข้าระบบ E-Office ของสำนักงานปลัดกระทรวงศึกษาธิการ (ระบบรายงานมาตรการประหยัดงบประมาณ) ภายใน<u>เดือนเมษายน ๒๕๖๓</u></p> <p><u>ระดับคะแนนที่ ๒</u> สามารถประหยัดงบประมาณได้ร้อยละ ๒.๐๐ - ๒.๙๙</p> <p><u>ระดับคะแนนที่ ๓</u> สามารถประหยัดงบประมาณได้ร้อยละ ๓.๐๐ - ๓.๙๙</p> <p><u>ระดับคะแนนที่ ๔</u> สามารถประหยัดงบประมาณได้ร้อยละ ๔.๐๐ - ๔.๙๙</p> <p><u>ระดับคะแนนที่ ๕</u> สามารถประหยัดงบประมาณได้ร้อยละ ๕.๐๐ ขึ้นไป</p> <p><u>เงื่อนไข</u></p> <p>๑. การเลือกโครงการมาประหยัดงบประมาณ ต้องเป็นโครงการที่อยู่ในแผนปฏิบัติราชการของหน่วยงาน โดยโครงการต้องไม่ดำเนินงานเสร็จสิ้นก่อนเดือนเมษายน ๒๕๖๓</p> <p>๒. เมื่อรายงานรายละเอียดโครงการเข้าระบบ E-Office ของสำนักงานปลัดกระทรวงศึกษาธิการแล้ว ไม่ให้เปลี่ยนโครงการ</p> <p>๓. กรณี สำนักงานศึกษาธิการจังหวัด ไม่รายงานรายละเอียดโครงการเข้าระบบ E-Office ภายในเดือนเมษายน</p>											

ตัวชี้วัด	น้ำหนัก (ร้อยละ)	เป้าหมาย ๒๕๖๓	ข้อมูลพื้นฐาน (Baseline data)			เกณฑ์การให้คะแนน					ข้อสังเกต
			ปีงบประมาณ			๑	๒	๓	๔	๕	
			๒๕๖๐	๒๕๖๑	๒๕๖๒						
<p>๒๕๖๓ จะพิจารณาคะแนนตัวชี้วัดนี้เท่ากับ ๐</p> <p>๔. เมื่อสิ้นปีงบประมาณ พ.ศ. ๒๕๖๓ สำนักงานศึกษาธิการจังหวัด ต้องมีรายงานยอดการใช้จ่ายงบประมาณของโครงการที่คัดเลือก หากไม่มียอดการใช้จ่ายงบประมาณ จะพิจารณาคะแนนตัวชี้วัดนี้เท่ากับ ๐</p> <p>๕. พิจารณาความสำเร็จในการประหยัดงบประมาณจากรายงานในระบบ E – Office ของสำนักงานปลัดกระทรวงศึกษาธิการ</p> <p>๖. ระบบรายงานฯ จะปิดในวันที่ ๑๐ ตุลาคม ๒๕๖๓ (๒๔.๐๐ น.)</p> <p>การรายงาน กรณีที่โครงการดำเนินการตั้งแต่ตุลาคม ๒๕๖๒ให้นำมารายงานการใช้งบประมาณในเดือนเมษายน ๒๕๖๓</p>											
ตัวชี้วัดที่ ๒.๒ ระดับความสำเร็จในการลดและคัดแยกขยะมูลฝอยในหน่วยงานภาครัฐ	๑๐	๓				๑	๒	๓	๔	๕	
<p>เกณฑ์การให้คะแนน</p> <p>ระดับคะแนนที่ ๑ จัดทำแนวทางการลดและคัดแยกขยะมูลฝอยของสำนัก ที่สอดคล้องกับ แนวทางของสำนักงานปลัดกระทรวงศึกษาธิการ ๓ ประเด็น และดำเนินการ ดังนี้</p> <p>๑. ลดใช้ถุงพลาสติกแบบหูหิ้ว</p> <p>๒. ลดใช้แก้วน้ำแบบใช้ครั้งเดียวแล้วทิ้ง</p> <p>๓. ไม่ใช้โฟมบรรจุอาหารและไม่นำโฟมบรรจุอาหารเข้ามาในหน่วยงาน</p> <p>ระดับคะแนนที่ ๒ จัดกิจกรรมการนำขยะมูลฝอยมาใช้ประโยชน์ โดยคัดแยกขยะมูลฝอย (ขยะรีไซเคิล ขยะอันตราย</p>											

ตัวชี้วัด	น้ำหนัก (ร้อยละ)	เป้าหมาย ๒๕๖๓	ข้อมูลพื้นฐาน (Baseline data)			เกณฑ์การให้คะแนน					ข้อสังเกต
			ปีงบประมาณ			๑	๒	๓	๔	๕	
			๒๕๖๐	๒๕๖๑	๒๕๖๒						
<p>ขยะทั่วไป) ไปจัดการอย่างเหมาะสม ถูกต้องตามหลักวิชาการ ไม่เกิดการนำขยะมูลฝอยที่คัดแยกแล้วกลับมาวมอีก</p> <p><u>ระดับคะแนนที่ ๓</u> จัดหาที่ทิ้งขยะแบบคัดแยก ดังนี้ ๑) ขยะอินทรีย์ ๒) ขยะรีไซเคิล ๓) ขยะอันตราย และ ๔) ขยะทั่วไป พร้อมป้ายแสดงประเภทของขยะมูลฝอยที่ถึงขยะอย่างชัดเจน และมีจุดเก็บรวบรวมขยะอันตรายที่เหมาะสมถูกต้องตามหลักวิชาการ</p> <p><u>ระดับคะแนนที่ ๔</u></p> <ul style="list-style-type: none"> จัดทำรายงานการจัดเก็บข้อมูลปริมาณขยะมูลฝอยของสำนักเป็นรายวัน ตามแบบสำรวจที่กำหนด รายงานข้อมูลพื้นฐานและปริมาณขยะของสำนักเป็นรายเดือน ในระบบ e-report.pcd.go.th ภายในวันที่ ๕ ของเดือนถัดไป พร้อมทั้งจัดส่งข้อมูลการดำเนินงานพร้อมรูปถ่าย หากเดือนนั้นมีการดำเนินการโครงการเข้าระบบดังกล่าวด้วย <p><u>ระดับคะแนนที่ ๕</u> ปริมาณขยะมูลฝอยของสำนักงาน ปลัดกระทรวงศึกษาธิการลดลง ดังนี้</p> <ol style="list-style-type: none"> ๑. ขยะมูลฝอย ลดลงร้อยละ ๑๐ ๒. ถุงพลาสติกแบบหิ้ว ลดลงร้อยละ ๓๐ ๓. แก้วน้ำพลาสติก ลดลงร้อยละ ๓๐ <p>โฝมบรรจุอาหาร ลดลงร้อยละ ๑๐๐</p> <p>**เงื่อนไขการรายงาน</p> <p>๑. สำนักที่รายงานปริมาณขยะเข้าระบบไม่ทันภายในวันที่ ๕ ของเดือนถัดไป หักคะแนนเดือนละ ๐.๒๐ (เริ่มหักคะแนนเดือนกุมภาพันธ์ ๒๕๖๓)</p>											

ตัวชี้วัด	น้ำหนัก (ร้อยละ)	เป้าหมาย ๒๕๖๓	ข้อมูลพื้นฐาน (Baseline data)			เกณฑ์การให้คะแนน					ข้อสังเกต
			ปีงบประมาณ			๑	๒	๓	๔	๕	
			๒๕๖๐	๒๕๖๑	๒๕๖๒						
๒. สำนักที่ไม่รายงานข้อมูลพื้นฐานและข้อมูลปริมาณขยะของสำนัก เข้าระบบe-report.pcd.go.th ตลอดปีงบประมาณ (มกราคม – กันยายน ๒๕๖๓) จะพิจารณาคะแนนตัวชี้วัดนี้เท่ากับ ๐											
การพัฒนาองค์การ (น้ำหนักร้อยละ ๓๐)											
ตัวชี้วัดที่ ๓ ระดับความสำเร็จในการจัดทำสารสนเทศผู้รับบริการ	๑๐	๓				๑	๒	๓	๔	๕	
<p><u>เกณฑ์การให้คะแนน</u></p> <p><u>ระดับคะแนนที่ ๑</u> วิเคราะห์/ทบทวนทุกกระบวนการหลักของหน่วยงานตามอำนาจหน้าที่ที่ระบุในกฎหมาย (คสช.ที่ ๑๙/๒๕๖๐) และส่งชื่อกระบวนการหลักทุกกระบวนการของหน่วยงานไปยังสำนักงานศึกษาธิการภาค <u>ภายในกุมภาพันธ์ ๒๕๖๓</u></p> <p><u>ระดับคะแนนที่ ๒</u> วิเคราะห์/ทบทวนผู้รับบริการของทุกกระบวนการหลักตามแบบฟอร์มที่กำหนด (แบบฟอร์มที่ ๑)</p> <p><u>ระดับคะแนนที่ ๓</u> รวบรวมสารสนเทศการให้บริการในแต่ละกระบวนการหลัก ย้อนหลัง ๒ ปี (๒๕๖๑ – ๒๕๖๒) ตามแบบฟอร์มที่กำหนด (แบบฟอร์มที่ ๒ , ๓)</p> <p><u>ระดับคะแนนที่ ๔</u> ส่งผลการจัดทำสารสนเทศของผู้รับบริการตามแบบฟอร์มที่ ๑ – ๓ ทั้งในรูปแบบเอกสารและ file ไปยังสำนักงานศึกษาธิการภาค ภายใน เดือนกันยายน ๒๕๖๓</p>											

ตัวชี้วัด	น้ำหนัก (ร้อยละ)	เป้าหมาย ๒๕๖๓	ข้อมูลพื้นฐาน (Baseline data)			เกณฑ์การให้คะแนน					ข้อสังเกต
			ปีงบประมาณ			๑	๒	๓	๔	๕	
			๒๕๖๐	๒๕๖๑	๒๕๖๒						
ระดับคะแนนที่ ๕ ส่งผลการจัดทำสารสนเทศของผู้รับบริการตามแบบฟอร์มที่ ๑ - ๓ ทั้งในรูปแบบเอกสารและ file ไปยังสำนักงานศึกษาธิการภาค ภายใน เดือนสิงหาคม ๒๕๖๓											
ตัวชี้วัดที่ ๔ ร้อยละความพึงพอใจของผู้รับบริการ	๑๐	๓				ร้อยละ ๖๕	ร้อยละ ๗๐	ร้อยละ ๗๕	ร้อยละ ๘๐	ร้อยละ ๘๕	
ตัวชี้วัดที่ ๕ ระดับความสำเร็จในการสร้าง/พัฒนานวัตกรรม	๑๐	๓				๑	๒	๓	๔	๕	
<p>เกณฑ์การให้คะแนน</p> <p>ระดับคะแนนที่ ๑ ศึกษา วิเคราะห์ ทบทวน สภาพปัญหา หรือความต้องการในการพัฒนา ปรับปรุงผลผลิต/การบริการ/กระบวนการปฏิบัติงานของหน่วยงาน</p> <p>ระดับคะแนนที่ ๒ สร้าง/พัฒนานวัตกรรม เพื่อปรับปรุงการให้บริการ การบริหารหน่วยงาน อย่างน้อย ๑ นวัตกรรม</p> <p>ระดับคะแนนที่ ๓ นำนวัตกรรมไปใช้ในการปรับปรุงผลผลิต/การบริการ/กระบวนการปฏิบัติงานของหน่วยงาน</p> <p>ระดับคะแนนที่ ๔ ติดตามผลการนำไปใช้ (มีปัญหาอุปสรรคอย่างไร)</p> <p>ระดับคะแนนที่ ๕ รายงานผลการดำเนินงาน ตามแบบฟอร์มที่กำหนด และเสนอผู้บริหารหน่วยงาน</p>											
น้ำหนักรวม	๑๐๐										

คู่มือการประเมินผลการปฏิบัติราชการ
ตามคำรับรองการปฏิบัติราชการของสำนักงานศึกษาธิการจังหวัด
ประจำปีงบประมาณ พ.ศ. ๒๕๖๓

ประเด็นการประเมิน : การประเมินประสิทธิผลตามแผนปฏิบัติการของสำนักงานปลัดกระทรวง
ศึกษาธิการและหน่วยงาน (น้ำหนักร้อยละ ๕๐)

ตัวชี้วัดที่ ๑ ความสำเร็จในการบรรลุเป้าหมายตามนโยบายสำคัญ/แผนปฏิบัติการ/ตัวชี้วัดตามคำรับรอง
การปฏิบัติราชการของกระทรวง/สำนักงานปลัดกระทรวง และแผนปฏิบัติการของหน่วยงาน

คำอธิบาย :

ความสำเร็จในการบรรลุเป้าหมายตามนโยบายสำคัญ/แผนปฏิบัติการของสำนักงานปลัดกระทรวง
ศึกษาธิการและหน่วยงาน พิจารณาจากความสำเร็จของการบรรลุเป้าหมายแต่ละตัวชี้วัดตาม คำรับรองการปฏิบัติ
ราชการของหน่วยงานที่กำหนดขึ้นเพื่อวัดผลสัมฤทธิ์ของภารกิจหลักตามนโยบายสำคัญ ตัวชี้วัดตามคำรับรองการปฏิบัติ
ราชการของกระทรวง/สำนักงานปลัดกระทรวง และโครงการ/กิจกรรมสำคัญที่กำหนดไว้ในแผนปฏิบัติการประจำปี
ที่ส่งผลกระทบต่อบรรลุเป้าหมายตามประเด็นยุทธศาสตร์ของหน่วยงาน และ/หรือของสำนักงานปลัดกระทรวงศึกษาธิการ
หมายเหตุ : ให้ใช้หลักเกณฑ์ในการกำหนดตัวชี้วัด ค่าเป้าหมาย และเกณฑ์การให้คะแนน ดังนี้

๑. การกำหนดตัวชี้วัด

๑.๑ ตัวชี้วัดในคำรับรองการปฏิบัติราชการให้เน้นตัวชี้วัดผลผลิตและผลลัพธ์ ไม่ใช่ตัวชี้วัดกระบวนการ

๑.๒ การกำหนดตัวชี้วัดควรมุ่งเน้นมิติเชิงคุณภาพของสิ่งที่ต้องการจะวัดมากกว่าการให้ความสำคัญ

เชิงปริมาณ

๑.๓ การกำหนดตัวชี้วัดตามภารกิจหลักของหน่วยงานต้องสอดคล้องกับแผนปฏิบัติการ

๑.๔ กำหนดตัวชี้วัดที่มีลักษณะท้าทายต่อผลการปฏิบัติงาน มากกว่าตัวชี้วัดที่เป็นงานประจำ

๒. เกณฑ์การให้คะแนน แบ่งเป็น ๕ ระดับ ดังนี้

ระดับที่ ๕ ดีกว่าเป้าหมายมาก ส่วนราชการต้องแสดงให้เห็นว่าสามารถบรรลุผลลัพธ์ (Outcome) หรือมี
การเทียบกับมาตรฐาน (Benchmarking)

ระดับที่ ๔ ดีกว่าเป้าหมาย ส่วนราชการต้องแสดงให้เห็นว่าจะสามารถบรรลุเป้าหมายของตัวชี้วัดนั้น
ในเชิงคุณภาพ หรือนวัตกรรมทางการบริหารจัดการ หรือผลการดำเนินการทำให้เกิดผลลัพธ์ (Outcome) อย่างไร เป็นต้น

ระดับที่ ๓ เป็นไปตามเป้าหมาย เป็นการวางเป้าหมายที่จะทำสำเร็จตามแผนงานประจำปี หรือจะพัฒนา
ต่อเนื่องจากผลการดำเนินการในปีก่อนเป็น Continuous Improvement หรือถ้าตัวชี้วัดใดที่มีผลการดำเนินการได้สูงสุดและ
ไม่สามารถปรับปรุงได้อีกแล้วก็อาจจะถอดตัวชี้วัดนั้นออก หรือให้ลดน้ำหนักตัวชี้วัดนั้นลง เป็นต้น

ระดับที่ ๒ ต่ำกว่าเป้าหมาย

ระดับที่ ๑ ต่ำกว่าเป้าหมายมาก

ประกอบด้วยตัวชี้วัดดังนี้

ตัวชี้วัดที่ ๑.๑ ร้อยละความสำเร็จของโครงการที่มีผลสัมฤทธิ์ตามเป้าหมายของโครงการตามแผนปฏิบัติ

ราชการของหน่วยงาน ประจำปีงบประมาณ พ.ศ. ๒๕๖๓

หน่วยวัด : ร้อยละ

น้ำหนัก : ร้อยละ ๑๒

คำอธิบาย :

• ร้อยละความสำเร็จของโครงการที่มีผลสัมฤทธิ์ตามเป้าหมายของโครงการตามแผนปฏิบัติราชการของหน่วยงาน พิจารณาจากจำนวนโครงการตามแผนปฏิบัติราชการประจำปีงบประมาณ พ.ศ. ๒๕๖๓ ของหน่วยงานที่ได้รับการจัดสรรงบประมาณ และมีผลการดำเนินงานบรรลุตามเป้าหมายโครงการที่กำหนดไว้ของแต่ละโครงการ คิดเทียบเป็นร้อยละจากจำนวนโครงการตามแผนปฏิบัติราชการประจำปีงบประมาณ พ.ศ. ๒๕๖๓ ทั้งหมดแล้วนำผลการคำนวณที่ได้เทียบกับเกณฑ์การให้คะแนน

• ให้นำโครงการและงบประมาณที่ได้รับในรอบปีงบประมาณทุกโครงการบรรจุไว้ในแผนปฏิบัติราชการประจำปีของหน่วยงานด้วย

• ในกรณีที่โครงการตามแผนปฏิบัติราชการมีลักษณะเป็นโครงการใหญ่ที่ประกอบด้วยโครงการย่อยหรือกิจกรรมย่อย ให้นำจำนวนกิจกรรมย่อยเหล่านั้นเป็นจำนวนโครงการด้วย เช่น สำนัก ก. มีโครงการตามแผนปฏิบัติราชการประจำปีงบประมาณ พ.ศ. ๒๕๖๓ รวม ๑๐ โครงการ แต่ในจำนวนนี้มีหนึ่งโครงการที่มีลักษณะเป็นโครงการใหญ่ประกอบด้วยกิจกรรมย่อยรวม ๕ กิจกรรม ซึ่งแต่ละกิจกรรมมีลักษณะเป็นโครงการที่ดำเนินการแยกจากกัน แต่อยู่ภายใต้โครงการใหญ่ ให้นำจำนวนโครงการตามแผนรวม เท่ากับ ๑๔ โครงการ (๙ โครงการเดี่ยว + ๕ โครงการย่อย) แล้วจึงพิจารณาผลการดำเนินงานเป็นรายโครงการตามเกณฑ์การให้คะแนน

เกณฑ์การให้คะแนน :

ช่วงการปรับเกณฑ์การให้คะแนน +/- ร้อยละ ๑๐ ต่อ ๑ คะแนน โดยกำหนดเกณฑ์การให้คะแนน ดังนี้

ระดับคะแนนที่ ๑	ระดับคะแนนที่ ๒	ระดับคะแนนที่ ๓	ระดับคะแนนที่ ๔	ระดับคะแนนที่ ๕
ร้อยละ ๖๐	ร้อยละ ๗๐	ร้อยละ ๘๐	ร้อยละ ๙๐	ร้อยละ ๑๐๐

เงื่อนไขการประเมิน : เกณฑ์การผ่านผลสัมฤทธิ์

๑. **กรณี**โครงการที่กำหนดประเมินความพึงพอใจ ต้องมีความพึงพอใจไม่น้อยกว่าร้อยละ ๘๐

๒. **กรณี**เป็นโครงการที่มีลักษณะเป็นการจัดฝึกอบรม ต้องวัดผลสัมฤทธิ์ โดยกำหนดเป้าหมายเป็น “ผลสัมฤทธิ์หลังการฝึกอบรมไม่น้อยกว่าร้อยละ ๘๐”

๓. โครงการที่มีลักษณะต่างจากข้อ ๑. และ ๒. ให้วัดผลสัมฤทธิ์จากเป้าหมายของแต่ละโครงการ

๔. **ให้ระบุ**รายชื่อโครงการและเป้าหมายที่ใช้วัดผลสัมฤทธิ์ทั้งหมดทุกโครงการมาพร้อมคำอธิบายตัวชี้วัดในการจัดทำเล่มคู่มือรายละเอียดตัวชี้วัดด้วย

รายชื่อโครงการและเป้าหมาย :

ลำดับที่	โครงการ	เป้าหมาย

รายละเอียดข้อมูลพื้นฐาน :

ข้อมูลพื้นฐานประกอบตัวชี้วัด	หน่วยวัด	ผลการดำเนินงานในอดีต ปีงบประมาณ พ.ศ.		
		๒๕๖๐	๒๕๖๑	๒๕๖๒
ร้อยละความสำเร็จของโครงการที่มีผลสัมฤทธิ์ตามเป้าหมายของโครงการตามแผนปฏิบัติราชการของหน่วยงาน ประจำปีงบประมาณ	ร้อยละ			

แหล่งข้อมูล/วิธีการจัดเก็บข้อมูล :

.....

ผู้กำกับดูแลตัวชี้วัด :

เบอร์ติดต่อ :

ผู้จัดเก็บข้อมูล :

เบอร์ติดต่อ :

ตัวชี้วัดที่ ๑.๒ ระดับคะแนนเฉลี่ยผลการทดสอบทางการศึกษาระดับชาตินิยมขั้นพื้นฐาน (O-NET)

หน่วยวัด : ระดับคะแนนเฉลี่ย

น้ำหนัก : ร้อยละ ๔

คำอธิบาย

- กำหนดเป็นตัวชี้วัดของสำนักงานศึกษาธิการจังหวัด โดยใช้ข้อมูลจากนักเรียนในสังกัดกระทรวงศึกษาธิการ ในพื้นที่รับผิดชอบ

- O-NET : Ordinary National Education Test ใช้ผลคะแนนการทดสอบจากสถาบันทดสอบทางการศึกษาแห่งชาติ (องค์การมหาชน) โดยใช้ค่าเฉลี่ยของคะแนนที่นักเรียนสอบได้ในระดับชั้น ป.๖ ม.๓ และ ม.๖ จำนวน ๕ รายวิชา ได้แก่ ภาษาไทย ภาษาอังกฤษ คณิตศาสตร์ วิทยาศาสตร์ และสังคมศาสตร์

- ไม่นับรวมผลการทดสอบเด็กพิเศษ ได้แก่ นักเรียนที่มีความบกพร่องทางด้านต่างๆ และนักเรียนพิการซ้ำซ้อน

- การกำหนดเกณฑ์การให้คะแนน**

: นำผลการทดสอบปีการศึกษา ๒๕๖๑ (โดยตัด สกอ. ออก) ตั้งไว้ที่ระดับคะแนน ๓ และมีความห่างของช่วงคะแนน +/- ๑.๕๐

- การรายงานผลรอบ ๑๒ เดือน ใช้คะแนนการทดสอบจากสถาบันทดสอบแห่งชาติ(องค์การมหาชน) ปีการศึกษา ๒๕๖๒

เกณฑ์การให้คะแนน

ช่วงการปรับระดับการให้คะแนน +/- ๑.๕ ต่อ ๑ คะแนน โดยกำหนดเกณฑ์การให้คะแนน ดังนี้

รายวิชา	น้ำหนัก (ร้อยละ)	ระดับคะแนน				
		๑	๒	๓	๔	๕
ประถมศึกษาปีที่ ๖	๑					
ภาษาไทย	๐.๒๕					
ภาษาอังกฤษ	๐.๒๕					
คณิตศาสตร์	๐.๒๕					
วิทยาศาสตร์	๐.๒๕					
มัธยมศึกษาปีที่ ๓	๑					
ภาษาไทย	๐.๒๕					
ภาษาอังกฤษ	๐.๒๕					
คณิตศาสตร์	๐.๒๕					
วิทยาศาสตร์	๐.๒๕					
มัธยมศึกษาปีที่ ๖	๒					
ภาษาไทย	๐.๔๐					
ภาษาอังกฤษ	๐.๔๐					
คณิตศาสตร์	๐.๔๐					
วิทยาศาสตร์	๐.๔๐					
สังคมศึกษา ศาสนา และวัฒนธรรม	๐.๔๐					

รายละเอียดข้อมูลพื้นฐาน :

ข้อมูลพื้นฐานประกอบตัวชี้วัด	ระดับคะแนนเฉลี่ยผลการทดสอบทางการศึกษา ระดับชาติขั้นพื้นฐาน (O-NET) ปีการศึกษา ๒๕๖๑
ประถมศึกษาปีที่ ๖	
ภาษาไทย	
ภาษาอังกฤษ	
คณิตศาสตร์	
วิทยาศาสตร์	
สังคมศึกษา ศาสนา และวัฒนธรรม	
มัธยมศึกษาปีที่ ๓	
ภาษาไทย	
ภาษาอังกฤษ	
คณิตศาสตร์	
วิทยาศาสตร์	
สังคมศึกษา ศาสนา และวัฒนธรรม	
มัธยมศึกษาปีที่ ๖	
ภาษาไทย	
ภาษาอังกฤษ	
คณิตศาสตร์	
วิทยาศาสตร์	
สังคมศึกษา ศาสนา และวัฒนธรรม	

แหล่งข้อมูล/วิธีการจัดเก็บข้อมูล :

.....

ผู้กำกับดูแลตัวชี้วัด :

เบอร์ติดต่อ :

ผู้จัดเก็บข้อมูล :

เบอร์ติดต่อ :

ตัวชี้วัดที่ ๑.๓ ระดับคะแนนเฉลี่ยผลการทดสอบทางการศึกษาระดับชาติด้านอาชีวศึกษา (V-NET)

หน่วยวัด : ระดับคะแนนเฉลี่ย

น้ำหนัก : ร้อยละ ๓

คำอธิบาย :

- กำหนดเป็นตัวชี้วัดของสำนักงานศึกษาธิการจังหวัด โดยใช้ข้อมูลจากนักเรียนในสังกัดกระทรวงศึกษาธิการในพื้นที่รับผิดชอบ

- V-NET : Vocational National Educational Test ใช้ผลคะแนนการทดสอบจากสถาบันทดสอบทางการศึกษาแห่งชาติ (องค์การมหาชน) ของนักศึกษาระดับชั้น ปวช. ปีที่ ๓ เพื่อวัดความรู้ใน ๒ ด้าน คือ ความรู้ด้านสมรรถนะหลักและสมรรถนะทั่วไป จำแนกเป็น

- ความรู้ด้านสมรรถนะหลักและสมรรถนะทั่วไป ฉบับที่ ๑ (ทักษะภาษาและการสื่อสาร ทักษะการคิดและการแก้ปัญหา)
- ความรู้ด้านสมรรถนะหลักและสมรรถนะทั่วไป ฉบับที่ ๒ (ทักษะทางสังคมและการดำรงชีวิต และทักษะการจัดการงานอาชีพ)

- ไม่นับรวมผลการทดสอบเด็กพิเศษ ได้แก่ นักเรียนที่มีความบกพร่องทางด้านต่างๆ และนักเรียนพิการซ้ำซ้อน

● การกำหนดเกณฑ์การให้คะแนน

กรณีที่ ๑ ผลการทดสอบที่ผ่านมา (Base Line) ๓ ปีซ้อนหลัง (ปีการศึกษา ๒๕๕๙ - ๒๕๖๑) มีแนวโน้มเพิ่มขึ้น/ดีขึ้น ให้นำผลการทดสอบในปี ๒๕๖๑ ไว้ที่ค่าคะแนนที่ ๓

กรณีที่ ๒ ผลการทดสอบที่ผ่านมา (Base Line) ๓ ปีซ้อนหลัง (ปีการศึกษา ๒๕๕๙ - ๒๕๖๑) มีแนวโน้มลดลงอย่างต่อเนื่อง ให้นำผลการทดสอบในปี ๒๕๖๑ ไว้ที่ค่าคะแนนที่ ๓

กรณีที่ ๓ ผลการทดสอบที่ผ่านมา (Base Line) ๓ ปีซ้อนหลัง (ปีการศึกษา ๒๕๕๙ - ๒๕๖๑) มีแนวโน้มขึ้นลงไม่แน่นอน ให้นำผลการทดสอบเฉลี่ย ๓ ปีซ้อนหลัง ไว้ที่ค่าคะแนนที่ ๓

- การรายงานผลรอบ ๑๒ เดือน ใช้คะแนนการทดสอบจากสถาบันทดสอบแห่งชาติ (องค์การมหาชน) ปีการศึกษา ๒๕๖๒

เกณฑ์การให้คะแนน

ช่วงการปรับระดับการให้คะแนน +/- ๐.๗๕ ต่อ ๑ คะแนน โดยกำหนดเกณฑ์การให้คะแนน ดังนี้

ระดับ	ระดับคะแนน				
	๑	๒	๓	๔	๕
ปวช. ปีที่ ๓					

รายละเอียดข้อมูลพื้นฐาน :

ข้อมูลพื้นฐานประกอบตัวชี้วัด	ระดับคะแนนเฉลี่ยผลการทดสอบทางการศึกษาระดับชาติด้านอาชีวศึกษา (V-Net) ปีการศึกษา		
	๒๕๕๙	๒๕๖๐	๒๕๖๑
ระดับ ปวช.			

แหล่งข้อมูล/วิธีการจัดเก็บข้อมูล :

.....

ผู้กำกับดูแลตัวชี้วัด :

เบอร์ติดต่อ :

ผู้จัดเก็บข้อมูล :

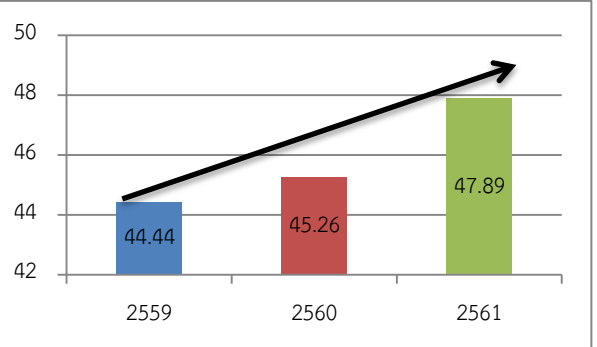
เบอร์ติดต่อ :

ตัวอย่าง

วิธีการกำหนดเกณฑ์การให้คะแนน ตัวชี้วัดที่ ๑.๓

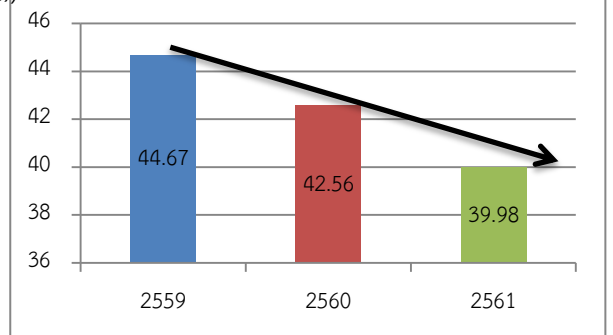
กรณีที่ ๑ ผลการทดสอบที่ผ่านมา ๓ ปี ย้อนหลัง (๒๕๕๙-๒๕๖๑) มีแนวโน้มเพิ่มขึ้น/ดีขึ้น ให้นำผลการทดสอบในปี ๒๕๖๑ ไว้ค่าคะแนนที่ ๓

คะแนน V-NET ปวช.ปีที่ ๓	ปีการศึกษา		
	๒๕๕๙	๒๕๖๐	๒๕๖๑
	๔๔.๔๔	๔๕.๒๖	๔๗.๘๙



กรณีที่ ๒ ผลการทดสอบที่ผ่านมา ๓ ปี ย้อนหลัง (๒๕๕๙-๒๕๖๑) มีแนวโน้มลดลงอย่างต่อเนื่อง ให้นำผลการทดสอบในปี ๒๕๖๐ ไว้ค่าคะแนนที่ ๓

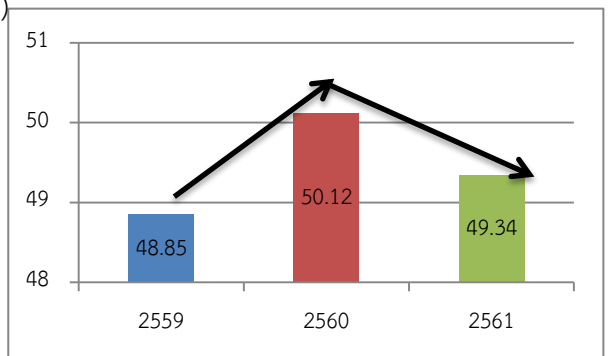
คะแนน V-NET ปวช.ปีที่ ๓	ปีการศึกษา		
	๒๕๕๙	๒๕๖๐	๒๕๖๑
	๔๔.๖๗	๔๒.๕๖	๓๙.๙๘



กรณีที่ ๓ ผลการทดสอบที่ผ่านมา ๓ ปี ย้อนหลัง (๒๕๕๙-๒๕๖๑) มีแนวโน้มขึ้นลงไม่แน่นอน ให้เฉลี่ยผลการทดสอบ ๓ ปี ย้อนหลัง นำมาไว้ค่าคะแนนที่ ๓

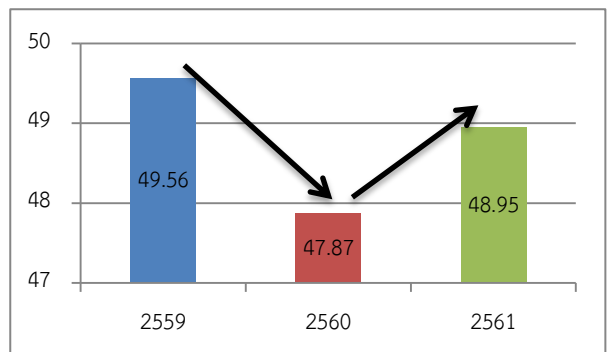
ตัวอย่างที่ ๑

	ปีการศึกษา			ค่าเฉลี่ย
	๒๕๕๙	๒๕๖๐	๒๕๖๑	
คะแนน V-NET ปวช.ปีที่ ๓	๔๘.๘๕	๕๐.๑๒	๔๙.๓๔	๔๙.๔๔



ตัวอย่างที่ ๒

	ปีการศึกษา			ค่าเฉลี่ย
	๒๕๕๙	๒๕๖๐	๒๕๖๑	
คะแนน V-NET ปวช.ปีที่ ๓	๔๙.๕๖	๔๗.๘๗	๔๘.๙๕	๔๘.๗๙



ตัวอย่าง เกณฑ์การให้คะแนน V - NET ของสำนักงานศึกษาธิการจังหวัด

รายวิชา	น้ำหนัก (ร้อยละ)	ระดับคะแนน				
		๑	๒	๓	๔	๕
กรณีที่ ๑						
ปวช.ปีที่ ๓		๔๖.๓๙	๔๗.๑๔	๔๗.๘๙	๔๘.๖๔	๔๙.๓๙
กรณีที่ ๒						
ปวช.ปีที่ ๓		๓๘.๔๘	๓๙.๒๓	๓๙.๙๘	๔๐.๗๓	๔๑.๔๘
กรณีที่ ๓						
(ตัวอย่างที่ ๑) ปวช.ปีที่ ๓		๔๗.๙๔	๔๘.๖๙	๔๙.๔๔	๕๐.๑๙	๕๐.๙๔
(ตัวอย่างที่ ๒) ปวช.ปีที่ ๓		๔๗.๒๙	๔๘.๐๔	๔๘.๗๙	๔๙.๕๔	๕๐.๒๙

ตัวชี้วัดที่ ๑.๔ ระดับคะแนนเฉลี่ยผลการทดสอบทางการศึกษาระดับชาติ ด้านการศึกษานอกระบบ (N-NET)

หน่วยวัด : ระดับคะแนนเฉลี่ย

น้ำหนัก : ร้อยละ ๔

คำอธิบาย :

- กำหนดเป็นตัวชี้วัดของสำนักงานศึกษาธิการจังหวัด โดยใช้ข้อมูลในพื้นที่รับผิดชอบ
- N-NET : Nonformal National Education Test ใช้ผลคะแนนการทดสอบจากสถาบันทดสอบทางการศึกษาแห่งชาติ (องค์การมหาชน) โดยใช้ค่าเฉลี่ยของคะแนนที่นักเรียนสอบได้ในระดับประถมศึกษา ระดับมัธยมศึกษาตอนต้น และระดับมัธยมศึกษาตอนปลาย เฉลี่ยทุกหมวดวิชา ๕ สาระวิชา ได้แก่ ฉบับที่ ๑ (ความรู้พื้นฐาน การพัฒนาสังคม ทักษะการเรียนรู้) และฉบับที่ ๒ (การประกอบอาชีพ และการดำเนินชีวิต) มาคำนวณหาค่าคะแนนเฉลี่ยจากผลการทดสอบที่จัดสอบปีละ ๒ ครั้ง โดยใช้ข้อมูลเฉพาะผู้เรียนในสถานศึกษาสังกัด กศน.
- **การกำหนดเกณฑ์การให้คะแนน** ให้ใช้คะแนนเฉลี่ยจากการสอบครั้งที่ ๒ /๒๕๖๑ (ก.พ.๖๒) บวกกับคะแนนเฉลี่ยจากการสอบครั้งที่ ๑/๒๕๖๒(ส.ค.๖๒) แล้วหาค่าเฉลี่ย นำมากำหนดเป็นค่าคะแนนที่ ๓
- **การรายงานผลรอบ ๑๒ เดือน** ให้ใช้คะแนนเฉลี่ยจากการสอบครั้งที่ ๒ /๒๕๖๒ (ก.พ.๖๓) บวกกับคะแนนเฉลี่ยจากการสอบครั้งที่ ๑/๒๕๖๓ (ส.ค.๖๓) แล้วหาค่าเฉลี่ยมาเทียบกับเกณฑ์การให้คะแนน

เกณฑ์การให้คะแนน

ช่วงการปรับระดับการให้คะแนน +/- ๑.๕ ต่อ ๑ คะแนน โดยกำหนดเกณฑ์การให้คะแนน ดังนี้

รายวิชา	น้ำหนัก (ร้อยละ)	ระดับให้คะแนน				
		๑	๒	๓	๔	๕
๑. ระดับประถมศึกษา	๒					
๒. ระดับมัธยมศึกษาตอนต้น	๑					
๓. ระดับมัธยมศึกษาตอนปลาย	๑					

รายละเอียดข้อมูลพื้นฐาน :

ข้อมูลพื้นฐานประกอบตัวชี้วัด	ระดับคะแนนเฉลี่ยผลการทดสอบทางการศึกษาระดับชาติ ด้านการศึกษานอกระบบ (N-Net) ปีการศึกษา		
	๒๕๕๙	๒๕๖๐	๒๕๖๑
๑. ระดับประถมศึกษา			
๒. ระดับมัธยมศึกษาตอนต้น			
๓. ระดับมัธยมศึกษาตอนปลาย			

แหล่งข้อมูล/วิธีการจัดเก็บข้อมูล :

.....

ผู้กำกับดูแลตัวชี้วัด :

เบอร์ติดต่อ :

ผู้จัดเก็บข้อมูล :

เบอร์ติดต่อ :

ตัวชี้วัดที่ ๑.๕ ระดับความสำเร็จในการดำเนินการวิจัยทางการศึกษา

หน่วยวัด : ระดับความสำเร็จ

น้ำหนัก : ร้อยละ ๕

คำอธิบาย :

- พิจารณาความสำเร็จจากการดำเนินการตามระเบียบวิธีวิจัยและแผนการดำเนินการวิจัย
- เป็นการวิจัยเพื่อยกระดับคุณภาพการศึกษา แก้ปัญหาหรือพัฒนาการปฏิบัติงานของหน่วยงาน

เช่น R 2 R , Action research , R&D เป็นต้น

เกณฑ์การให้คะแนน :

กำหนดเป็นระดับขั้นของความสำเร็จ (Milestone) แบ่งเกณฑ์การให้คะแนนเป็น ๕ ระดับ

พิจารณาจากความก้าวหน้าของขั้นตอนการดำเนินงานตามเป้าหมายแต่ละระดับ ดังนี้

ระดับคะแนน	ระดับขั้นของความสำเร็จ (Milestone)				
	ขั้นตอนที่ ๑	ขั้นตอนที่ ๒	ขั้นตอนที่ ๓	ขั้นตอนที่ ๔	ขั้นตอนที่ ๕
๑	✓				
๒	✓	✓			
๓	✓	✓	✓		
๔	✓	✓	✓	✓	
๕	✓	✓	✓	✓	✓

โดยที่ :

ระดับคะแนน	เกณฑ์การให้คะแนน
๑	มีผลการวิเคราะห์ปัจจัยทั้งภายในและภายนอกที่สำคัญ มาจัดทำร่างข้อเสนอเค้าโครงวิจัย (Research Proposal) ทางการศึกษา
๒	ศึกษาธิการจังหวัด ให้ความเห็นชอบข้อเสนอเค้าโครงวิจัย (Research Proposal) และมีคณะกรรมการวิจัย ซึ่งประกอบด้วยหน่วยงานที่เกี่ยวข้องมีส่วนร่วมในการวิจัย
๓	ดำเนินการวิจัยตามแผนการวิจัย
๔	มีรายงานการวิจัยฉบับสมบูรณ์ ๑ เรื่อง
๕	มีรายงานการวิจัยฉบับสมบูรณ์ ๑ เรื่อง และเผยแพร่อย่างน้อย ๒ ช่องทาง

รายละเอียดข้อมูลพื้นฐาน :

ข้อมูลพื้นฐานประกอบตัวชี้วัด	หน่วยวัด	ผลการดำเนินงานในอดีต ปีงบประมาณ พ.ศ.		
		๒๕๖๐	๒๕๖๑	๒๕๖๒
ระดับความสำเร็จในการดำเนินการวิจัย ทางการศึกษา	ระดับ ความสำเร็จ			

แหล่งข้อมูล/วิธีการจัดเก็บข้อมูล :

.....

ผู้กำกับดูแลตัวชี้วัด :

เบอร์ติดต่อ :

ผู้จัดเก็บข้อมูล :

เบอร์ติดต่อ :

ตัวชี้วัดที่ ๑.๖ ระดับความสำเร็จในการจัดการข้อมูลสารสนเทศด้านการศึกษาจังหวัด

หน่วยวัด : ระดับความสำเร็จ

น้ำหนัก : ร้อยละ ๕

คำอธิบาย :

- การดำเนินการเกี่ยวกับการจัดการข้อมูลสารสนเทศด้านการศึกษาของจังหวัด เพื่อให้มีข้อมูลที่ครบถ้วน ถูกต้อง เชื่อถือได้และเป็นปัจจุบัน พร้อมสำหรับผู้ที่เกี่ยวข้องนำไปใช้ในการปฏิบัติงาน
- การสำรวจความพึงพอใจต่อข้อมูลสารสนเทศด้านการศึกษาจังหวัด ให้สำรวจข้อมูลสารสนเทศจังหวัด ที่ได้จัดทำไว้เมื่อปีงบประมาณ พ.ศ. ๒๕๖๒ ได้
- ดัชนีสำคัญทางการศึกษา เช่น ด้านการเข้าถึงโอกาสทางการศึกษา ด้านความเท่าเทียมทางการศึกษา(Equity) ด้านคุณภาพทางการศึกษา (Quality) ด้านประสิทธิภาพ (Efficiency)

เกณฑ์การให้คะแนน :

กำหนดเป็นระดับขั้นของความสำเร็จ (Milestone) แบ่งเกณฑ์การให้คะแนนเป็น ๕ ระดับ พิจารณาจากความก้าวหน้าของขั้นตอนการดำเนินงานตามเป้าหมายแต่ละระดับ ดังนี้

ระดับคะแนน	ระดับขั้นของความสำเร็จ (Milestone)				
	ขั้นตอนที่ ๑	ขั้นตอนที่ ๒	ขั้นตอนที่ ๓	ขั้นตอนที่ ๔	ขั้นตอนที่ ๕
๑	✓				
๒	✓	✓			
๓	✓	✓	✓		
๔	✓	✓	✓	✓	
๕	✓	✓	✓	✓	✓

โดยที่ :

ระดับคะแนน	เกณฑ์การให้คะแนน
๑	ศึกษา วิเคราะห์ ความต้องการข้อมูลของภาคและจังหวัด และออกแบบโครงสร้างฐานข้อมูลสารสนเทศด้านการศึกษาจังหวัด
๒	คณะกรรมการบริหารข้อมูลสารสนเทศด้านการศึกษาจังหวัด ให้ความเห็นชอบโครงสร้างฐานข้อมูลสารสนเทศ
๓	จัดเก็บข้อมูลและจัดทำฐานข้อมูลสารสนเทศด้านการศึกษาจังหวัด
๔	นำข้อมูลที่ได้จากระดับคะแนนที่ ๓ มาจัดทำดัชนีสำคัญทางการศึกษา
๕	<ul style="list-style-type: none"> • เผยแพร่ข้อมูลสารสนเทศด้านการศึกษาจังหวัด ภายในเดือนกันยายน ๒๕๖๓ • ผู้ใช้บริการข้อมูลสารสนเทศด้านการศึกษาจังหวัด มีความพึงพอใจต่อข้อมูลไม่น้อยกว่า ร้อยละ ๘๐ (สำรวจข้อมูลสารสนเทศจังหวัดที่ได้จัดทำไว้เมื่อปีงบประมาณ พ.ศ. ๒๕๖๒ ได้)

รายละเอียดข้อมูลพื้นฐาน :

ข้อมูลพื้นฐานประกอบตัวชี้วัด	หน่วยวัด	ผลการดำเนินงานในอดีต ปีงบประมาณ พ.ศ.		
		๒๕๖๐	๒๕๖๑	๒๕๖๒
ระดับความสำเร็จในการจัดการข้อมูลสารสนเทศด้านการศึกษาจังหวัด	ระดับ ความสำเร็จ			

แหล่งข้อมูล/วิธีการจัดเก็บข้อมูล :

.....

ผู้กำกับดูแลตัวชี้วัด :

เบอร์ติดต่อ :

ผู้จัดเก็บข้อมูล :

เบอร์ติดต่อ :

ตัวชี้วัดที่ ๑.๗ ระดับความสำเร็จของการติดตามและรายงานผลการดำเนินงานตามแผนพัฒนาการศึกษาจังหวัด

หน่วยวัด : ระดับความสำเร็จ

น้ำหนัก : ร้อยละ ๖

คำอธิบาย :

พิจารณาจากความสำเร็จในการติดตามและการรายงานผลการดำเนินงานตามแผนพัฒนาการศึกษาจังหวัด
ปีงบประมาณ พ.ศ. ๒๕๖๓

เกณฑ์การให้คะแนน :

กำหนดเป็นระดับขั้นของความสำเร็จ (Milestone) แบ่งเกณฑ์การให้คะแนนเป็น ๕ ระดับ
พิจารณาจากความก้าวหน้าของขั้นตอนการดำเนินงานตามเป้าหมายแต่ละระดับ ดังนี้

ระดับคะแนน	ระดับขั้นของความสำเร็จ (Milestone)				
	ขั้นตอนที่ ๑	ขั้นตอนที่ ๒	ขั้นตอนที่ ๓	ขั้นตอนที่ ๔	ขั้นตอนที่ ๕
๑	✓				
๒	✓	✓			
๓	✓	✓	✓		
๔	✓	✓	✓	✓	
๕	✓	✓	✓	✓	✓

โดยที่ :

ระดับคะแนน	เกณฑ์การให้คะแนน
๑	แต่งตั้งคณะกรรมการ/คณะทำงานติดตามการดำเนินงานตามแผนพัฒนาการศึกษาจังหวัด
๒	จัดทำเครื่องมือติดตามการดำเนินงานตามแผนพัฒนาการศึกษาจังหวัด
๓	ติดตามการดำเนินงานตามแผนพัฒนาการศึกษาจังหวัด
๔	รายงานผลการติดตามการดำเนินงานตามแผนพัฒนาการศึกษาจังหวัด เสนอ ศึกษาธิการภาค และ กศจ. ภายในตุลาคม ๒๕๖๓
๕	รายงานผลการติดตามการดำเนินงานตามแผนพัฒนาการศึกษาจังหวัด เสนอ ศึกษาธิการภาค และ กศจ. ภายในกันยายน ๒๕๖๓

รายละเอียดข้อมูลพื้นฐาน :

ข้อมูลพื้นฐานประกอบตัวชี้วัด	หน่วยวัด	ผลการดำเนินงานในอดีต ปีงบประมาณ พ.ศ.		
		๒๕๖๐	๒๕๖๑	๒๕๖๒
ระดับความสำเร็จของการติดตามและรายงาน ผลการดำเนินงานตามแผนพัฒนาการศึกษา จังหวัด	ระดับ ความสำเร็จ			

แหล่งข้อมูล/วิธีการจัดเก็บข้อมูล :

.....

.....

ผู้กำกับดูแลตัวชี้วัด :

เบอร์ติดต่อ :

ผู้จัดเก็บข้อมูล :

เบอร์ติดต่อ :

ตัวชี้วัดที่ ๑.๘ ระดับความสำเร็จในการส่งเสริมและสนับสนุนการศึกษาเพื่อคนพิการ ผู้ด้อยโอกาส
และผู้มีความสามารถพิเศษ

หน่วยวัด : ระดับความสำเร็จ

น้ำหนัก : ร้อยละ ๕

คำอธิบาย :

การดำเนินการเกี่ยวกับการส่งเสริมและสนับสนุนการศึกษาเพื่อคนพิการ ผู้ด้อยโอกาส
ผู้มีความสามารถพิเศษ

เกณฑ์การให้คะแนน :

กำหนดเป็นระดับขั้นของความสำเร็จ (Milestone) แบ่งเกณฑ์การให้คะแนนเป็น ๕ ระดับ พิจารณา
จากความก้าวหน้าของขั้นตอนการดำเนินงานตามเป้าหมายแต่ละระดับ ดังนี้

ระดับคะแนน	ระดับขั้นของความสำเร็จ (Milestone)				
	ขั้นตอนที่ ๑	ขั้นตอนที่ ๒	ขั้นตอนที่ ๓	ขั้นตอนที่ ๔	ขั้นตอนที่ ๕
๑	✓				
๒	✓	✓			
๓	✓	✓	✓		
๔	✓	✓	✓	✓	
๕	✓	✓	✓	✓	✓

โดยที่ :

ระดับคะแนน	เกณฑ์การให้คะแนน
๑	มีแผนงาน โครงการ กิจกรรมในการส่งเสริมและสนับสนุนการศึกษาเพื่อคนพิการ / ผู้ด้อยโอกาส / ผู้มีความสามารถพิเศษ
๒	นำเสนอแผน ต่อ กศจ. เพื่อทราบ
๓	ดำเนินงานตามแผนการส่งเสริมและสนับสนุนการศึกษาเพื่อคนพิการ / ผู้ด้อยโอกาส / ผู้มีความสามารถพิเศษ
๔	ติดตามผลการดำเนินงานตามแผน
๕	สรุปและรายงานผลการดำเนินงานเสนอ กศจ.

รายละเอียดข้อมูลพื้นฐาน :

ข้อมูลพื้นฐานประกอบตัวชี้วัด	หน่วยวัด	ผลการดำเนินงานในอดีต ปีงบประมาณ พ.ศ.		
		๒๕๖๐	๒๕๖๑	๒๕๖๒
ระดับความสำเร็จในการส่งเสริมและสนับสนุน การศึกษาเพื่อคนพิการ ผู้ด้อยโอกาส และผู้มีความสามารถพิเศษ	ระดับ ความสำเร็จ			

แหล่งข้อมูล/วิธีการจัดเก็บข้อมูล :

.....

.....

ผู้กำกับดูแลตัวชี้วัด :

เบอร์ติดต่อ :

ผู้จัดเก็บข้อมูล :

เบอร์ติดต่อ :

ตัวชี้วัดที่ ๑.๙ ระดับความสำเร็จการนิเทศการศึกษาหน่วยงานทางการศึกษาภายในจังหวัด

หน่วยวัด : ระดับความสำเร็จ

น้ำหนัก : ร้อยละ ๖

คำอธิบาย :

การส่งเสริม สนับสนุน และดำเนินการเกี่ยวกับงานด้านวิชาการ การนิเทศ และแนะแนวการศึกษาทุกระดับ และทุกประเภท รวมทั้งติดตามและประเมินผลระบบบริหารและจัดการการศึกษา

เกณฑ์การให้คะแนน :

กำหนดเป็นระดับขั้นของความสำเร็จ (Milestone) แบ่งเกณฑ์การให้คะแนนเป็น ๕ ระดับ พิจารณาจากความก้าวหน้าของขั้นตอนการดำเนินงานตามเป้าหมายแต่ละระดับ ดังนี้

ระดับคะแนน	ระดับขั้นของความสำเร็จ (Milestone)				
	ขั้นตอนที่ ๑	ขั้นตอนที่ ๒	ขั้นตอนที่ ๓	ขั้นตอนที่ ๔	ขั้นตอนที่ ๕
๑	✓				
๒	✓	✓			
๓	✓	✓	✓		
๔	✓	✓	✓	✓	
๕	✓	✓	✓	✓	✓

โดยที่ :

ระดับคะแนน	เกณฑ์การให้คะแนน
๑	แต่งตั้งคณะทำงานนิเทศการศึกษาแบบมีส่วนร่วมจากหน่วยงานที่เกี่ยวข้อง
๒	จัดทำแผนและเครื่องมือการนิเทศแบบมีส่วนร่วม
๓	ดำเนินการนิเทศได้ครบตามแผน
๔	นำผลการนิเทศมาวิเคราะห์สภาพปัญหาและจัดทำข้อเสนอแนะ
๕	ร้อยละ ๘๐ ของหน่วยงานทางการศึกษา/สถานศึกษาที่ได้รับการนิเทศนำข้อเสนอแนะไปปฏิบัติ ไม่ต่ำกว่าร้อยละ ๕๐ ของข้อเสนอแนะทั้งหมด

รายละเอียดข้อมูลพื้นฐาน :

ข้อมูลพื้นฐานประกอบตัวชี้วัด	หน่วยวัด	ผลการดำเนินงานในอดีต ปีงบประมาณ พ.ศ.		
		๒๕๖๐	๒๕๖๑	๒๕๖๒
ระดับความสำเร็จการนิเทศการศึกษา หน่วยงานทางการศึกษาภายในจังหวัด	ระดับ ความสำเร็จ			

แหล่งข้อมูล/วิธีการจัดเก็บข้อมูล :

.....
.....

ผู้กำกับดูแลตัวชี้วัด :

เบอร์ติดต่อ :

ผู้จัดเก็บข้อมูล :

เบอร์ติดต่อ :

ตัวอย่าง

ตารางสรุป การนำข้อเสนอแนะการนิเทศไปปฏิบัติในหน่วยงานการศึกษา/สถานศึกษา สำนักงานศึกษาธิการ
จังหวัด.....

ที่	หน่วยงานการศึกษา/ สถานศึกษา	จำนวน ข้อเสนอแนะการ นิเทศ	จำนวนข้อเสนอแนะ ที่นำไปปฏิบัติ	ร้อยละ การดำเนินการ	ผ่าน/ไม่ผ่านเกณฑ์ (ร้อยละ ๕๐)
๑	AAA	๒๐	๑๕	๗๕.๐๐	๑
๒	BBB	๑๘	๑๒	๖๖.๖๗	๑
๓	CCC	๒๖	๒๐	๗๖.๙๒	๑
๔	DDD	๒๔	๑๔	๕๘.๓๓	๑
๕	EEE	๑๙	๗	๓๖.๘๔	๐
๖	FFF	๑๑	๕	๔๕.๔๕	๐
๗	GGG	๑๔	๗	๕๐.๐๐	๑
๘	HHH	๑๙	๑๐	๕๒.๖๓	๑
๙	III	๒๖	๒๕	๙๖.๑๕	๑
๑๐	JJJ	๒๓	๙	๓๙.๑๓	๐
๑๑	KKK	๒๕	๑๐	๔๐.๐๐	๐
๑๒	LLL	๒๘	๘	๒๘.๕๗	๐
๑๓	MMM	๑๗	๙	๕๒.๙๔	๑
๑๔	NNN	๓๐	๑๖	๕๓.๓๓	๑
๑๕	OOO	๒๙	๑๕	๕๑.๗๒	๑
๑๖	PPP	๒๘	๘	๒๘.๕๗	๐
๑๗	QQQ	๙	๕	๕๕.๕๖	๑
๑๘	RRR	๑๒	๗	๕๘.๓๓	๑
๑๙	SSS	๒๑	๑๐	๔๗.๖๒	๐
๒๐	TTT	๒๖	๑๓	๕๐.๐๐	๑
รวม ๒๐ สถานศึกษา					๑๓
คิดเป็นร้อยละ					๖๕.๐๐

**หมายเหตุ

- ๑ = ผ่าน (ดำเนินการตามข้อเสนอแนะได้ตั้งแต่ ร้อยละ ๕๐)
๐ = ไม่ผ่าน (ดำเนินการตามข้อเสนอแนะได้น้อยกว่า ร้อยละ ๕๐)

ประเด็นการประเมิน : การประเมินประสิทธิภาพการปฏิบัติราชการ (น้ำหนักร้อยละ ๒๐)

ตัวชี้วัดที่ ๒ ความสำเร็จในการสนับสนุนการพัฒนาประสิทธิภาพในการปฏิบัติงานของสำนักงานปลัดกระทรวง
ศึกษาธิการ

คำอธิบาย :

ความสำเร็จในการสนับสนุนการพัฒนาประสิทธิภาพในการปฏิบัติงานของสำนักงานปลัดกระทรวงศึกษาธิการ พิจารณาจากความสำเร็จของการบรรลุเป้าหมายแต่ละตัวชี้วัดในการพัฒนาประสิทธิภาพในการปฏิบัติงานที่สำนักต้องรับผิดชอบดำเนินการ/ร่วมรับผิดชอบดำเนินการตามคำรับรองการปฏิบัติราชการของสำนักงานปลัดกระทรวงศึกษาธิการ ประกอบด้วยตัวชี้วัดย่อยที่กำหนดตามมาตรการปรับปรุงประสิทธิภาพในการปฏิบัติราชการของสำนักงานปลัดกระทรวงศึกษาธิการตามแนวทางของสำนักงาน ก.พ.ร. ดังนี้

ตัวชี้วัดที่ ๒.๑ ระดับความสำเร็จในการประหยัดงบประมาณ

หน่วยวัด : ระดับความสำเร็จ

น้ำหนัก : ร้อยละ ๑๐

คำอธิบาย :

- ประเมินผลจากจำนวนเงินงบประมาณที่หน่วยงานสามารถประหยัดได้จากการดำเนินงานของหน่วยงานในส่วนของงบประมาณรายจ่ายประจำ (ยกเว้นงบบุคลากร) ที่ได้ดำเนินการตามแผนงานโครงการจนบรรลุเป้าหมาย สามารถเพิ่มผลสัมฤทธิ์ และต้องมิใช่เงินงบประมาณที่เหลืออยู่เนื่องจากหน่วยงานยังมีได้ดำเนินการหรือมีความล่าช้าในการดำเนินงานปกติประจำของหน่วยงานตามที่ได้รับการจัดสรรงบประมาณรายจ่ายประจำปี
- งบประมาณ หมายถึง งบประมาณประเภทงบดำเนินงานและงบรายจ่ายอื่นที่เบิกจ่ายในลักษณะค่าตอบแทน ใช้สอยและวัสดุ ค่าสาธารณูปโภค ค่าเดินทางไปต่างประเทศ รวมทั้งส่วนอื่นที่เห็นว่าจะสามารถนำมาประหยัดงบประมาณได้
- รายงานผลการใช้งบประมาณ หมายถึง รายงานการใช้งบประมาณในระบบ E- Office ของสำนักงานปลัดกระทรวงศึกษาธิการ ในเดือนเมษายน ๒๕๖๓ และเดือนที่สิ้นสุดโครงการ

เกณฑ์การให้คะแนน :

กำหนดเป็นระดับขั้นของความสำเร็จ (Milestone) แบ่งเกณฑ์การให้คะแนนเป็น ๕ ระดับ พิจารณาจากความก้าวหน้าของขั้นตอนการดำเนินงานตามเป้าหมายแต่ละระดับ ดังนี้

ระดับคะแนน	ระดับขั้นของความสำเร็จ (Milestone)				
	ขั้นตอนที่ ๑	ขั้นตอนที่ ๒	ขั้นตอนที่ ๓	ขั้นตอนที่ ๔	ขั้นตอนที่ ๕
๑	✓				
๒	✓	✓			
๓	✓	✓	✓		
๔	✓	✓	✓	✓	
๕	✓	✓	✓	✓	✓

โดยที่ :

ระดับ คะแนน	เกณฑ์การให้คะแนน
๑	พิจารณาคัดเลือกโครงการที่สามารถประหยัดงบประมาณได้ <u>จำนวน ๑ โครงการ</u> และรายงานรายละเอียดโครงการเข้าระบบ E-Office ของสำนักงานปลัดกระทรวงศึกษาธิการ (ระบบรายงานมาตรการประหยัดงบประมาณ) ภายในเดือนเมษายน ๒๕๖๓
๒	สามารถประหยัดงบประมาณได้ร้อยละ ๒.๐๐ – ๒.๙๙
๓	สามารถประหยัดงบประมาณได้ร้อยละ ๓.๐๐ – ๓.๙๙
๔	สามารถประหยัดงบประมาณได้ร้อยละ ๔.๐๐ – ๔.๙๙
๕	สามารถประหยัดงบประมาณได้ร้อยละ ๕.๐๐ ขึ้นไป

เงื่อนไข :

๑. การเลือกโครงการมาประหยัดงบประมาณ ต้องเป็นโครงการที่อยู่ในแผนปฏิบัติการของหน่วยงาน โดยโครงการต้องไม่ดำเนินงานเสร็จสิ้นก่อนเดือนเมษายน ๒๕๖๓

๒. เมื่อรายงานรายละเอียดโครงการเข้าระบบ E-Office ของสำนักงานปลัดกระทรวงศึกษาธิการแล้ว ไม่ให้เปลี่ยนโครงการ

๓. กรณี สำนักงานศึกษาธิการจังหวัด ไม่รายงานรายละเอียดโครงการเข้าระบบ E-Office ภายในเดือนเมษายน ๒๕๖๓ จะพิจารณาคะแนนตัวชี้วัดนี้เท่ากับ ๐

๔. เมื่อสิ้นปีงบประมาณ พ.ศ. ๒๕๖๓ สำนักงานศึกษาธิการจังหวัด ต้องมีรายงานยอดการใช้จ่ายงบประมาณของโครงการที่คัดเลือก หากไม่มียอดการใช้จ่ายงบประมาณ จะพิจารณาคะแนนตัวชี้วัดนี้เท่ากับ ๐

๕. พิจารณาความสำเร็จในการประหยัดงบประมาณจากรายงานในระบบ E – Office ของสำนักงานปลัดกระทรวงศึกษาธิการ

๖. ระบบรายงานฯ จะปิดในวันที่ ๑๐ ตุลาคม ๒๕๖๓ (๒๔.๐๐ น.)

การรายงาน

กรณีที่โครงการดำเนินการตั้งแต่ตุลาคม ๒๕๖๒ให้นำมารายงานการใช้งบประมาณในเดือนเมษายน ๒๕๖๓

รายละเอียดข้อมูลพื้นฐาน :

ข้อมูลพื้นฐานประกอบตัวชี้วัด	หน่วยวัด	ผลการดำเนินงานในอดีต ปีงบประมาณ พ.ศ.		
		๒๕๖๐	๒๕๖๑	๒๕๖๒
ระดับความสำเร็จในการประหยัดงบประมาณ	ระดับ ความสำเร็จ			

แหล่งข้อมูล/วิธีการจัดเก็บข้อมูล :

.....

ผู้กำกับดูแลตัวชี้วัด :

เบอร์ติดต่อ :

ผู้จัดเก็บข้อมูล :

เบอร์ติดต่อ :

ตัวชี้วัดที่ ๒.๒ ระดับความสำเร็จในการลดและคัดแยกขยะมูลฝอยในหน่วยงานภาครัฐ

หน่วยวัด : ระดับความสำเร็จ

น้ำหนัก : ร้อยละ ๑๐

คำอธิบาย :

ระดับความสำเร็จในการลด และคัดแยกขยะมูลฝอยในหน่วยงานภาครัฐ เป็นการดำเนินงานที่เกี่ยวข้องกับการลด คัดแยก การทิ้ง และการเก็บรวบรวมขยะภายในหน่วยงานภาครัฐทุกกระทรวง เพื่อให้การดำเนินการนำไปกำจัด ณ สถานที่ที่ถูกหลักวิชาการ และเป็นแบบอย่างที่ดีแก่ภาคเอกชนและประชาชนในการมีส่วนร่วมในการป้องกันและแก้ไขปัญหาขยะมูลฝอยของประเทศ ตามมติคณะรัฐมนตรี เมื่อวันที่ ๑๗ กรกฎาคม ๒๕๖๑ โดยพิจารณาจากการปรับเปลี่ยนพฤติกรรมของบุคลากร และรูปแบบการดำเนินกิจกรรมในหน่วยงาน

- **การลดขยะมูลฝอย** หมายถึง หน่วยงานภาครัฐต้องดำเนินการลดขยะ ๔ ประเภท ดังนี้ ๑) ลดขยะอินทรีย์ (ขยะมูลฝอย) ๒) ลดการใช้ถุงพลาสติก ๓) ลดการใช้แก้วพลาสติกแบบใช้ครั้งเดียวทิ้ง และ ๔) ลดการใช้โฟมบรรจุอาหาร

- **การคัดแยกขยะมูลฝอย** หมายถึง หน่วยงานภาครัฐต้องดำเนินการคัดแยกขยะมูลฝอยออกเป็น ๔ ประเภท เพื่อให้ง่ายต่อการนำกลับมาใช้ประโยชน์และการนำไปกำจัด ดังนี้ ๑) ขยะรีไซเคิล ๒) ขยะอินทรีย์ ๓) ขยะอันตราย และ ๔) ขยะทั่วไป

- **ขยะมูลฝอยที่ส่งกำจัด** หมายถึง ขยะมูลฝอยที่หน่วยงานไม่สามารถดำเนินการหาวิธีเพื่อนำไปใช้ประโยชน์ได้ และส่งให้หน่วยงานที่รับผิดชอบไปกำจัดต่อ โดยส่วนมากจะเป็นขยะอันตรายและขยะทั่วไป แต่ไม่รวมถึงขยะจากการก่อสร้าง และขยะติดเชื้อจากสถานพยาบาล

- **ถุงพลาสติกหิ้ว** หมายถึง ถุงพลาสติกหิ้ว สายเดี่ยว พวง ที่ผลิตจากพลาสติกทั่วไป ทำให้ย่อยสลายได้ยากและส่วนใหญ่กลายเป็นขยะทันทีหลังการใช้งานเพียงครั้งเดียว

- **แก้วพลาสติกใช้ครั้งเดียวทิ้ง** หมายถึง แก้วพลาสติกที่ผลิตจากพลาสติกทั่วไปที่ไม่ได้ออกแบบมาเพื่อนำมาใช้ซ้ำและส่วนใหญ่กลายเป็นขยะทันทีหลังการใช้งานเพียงครั้งเดียว

- **โฟมบรรจุอาหาร** หมายถึง ภาชนะที่ใช้สำหรับใส่อาหารที่ทำจากโฟม อันได้แก่ กล่องข้าว ถาดขนม ถาดผลไม้ ฯลฯ แต่ไม่รวมถึงภาชนะที่ทำจากพลาสติก หรือโฟมสำหรับใช้กันกระแทก หรือโฟมสำหรับใส่ตัวอย่างเพื่อการทดลองหรือวิเคราะห์ผลตามหน้าที่ของแต่ละหน่วยงาน

เกณฑ์การให้คะแนน :

กำหนดเป็นระดับขั้นของความสำเร็จ (Milestone) แบ่งเกณฑ์การให้คะแนนเป็น ๕ ระดับ พิจารณาจากความก้าวหน้าของขั้นตอนการดำเนินงานตามเป้าหมายแต่ละระดับ ดังนี้

ระดับคะแนน	ระดับขั้นของความสำเร็จ (Milestone)				
	ขั้นตอนที่ ๑	ขั้นตอนที่ ๒	ขั้นตอนที่ ๓	ขั้นตอนที่ ๔	ขั้นตอนที่ ๕
๑	✓				
๒	✓	✓			
๓	✓	✓	✓		
๔	✓	✓	✓	✓	
๕	✓	✓	✓	✓	✓

โดยที่ :

ระดับ คะแนน	เกณฑ์การให้คะแนน
๑	จัดทำแนวทางการลดและคัดแยกขยะมูลฝอยของสำนัก ที่สอดคล้องกับ แนวทางของสำนักงานปลัดกระทรวงศึกษาธิการ ๓ ประเด็น และดำเนินการ ดังนี้ ๑. ลดใช้ถุงพลาสติกแบบหิ้ว ๒. ลดใช้แก้วน้ำแบบใช้ครั้งเดียวแล้วทิ้ง ๓. ไม่ใช้โฟมบรรจุอาหารและไม่นำโฟมบรรจุอาหารเข้ามาในหน่วยงาน
๒	จัดกิจกรรมการนำขยะมูลฝอยมาใช้ประโยชน์ โดยคัดแยกขยะมูลฝอย (ขยะรีไซเคิล ขยะอันตราย ขยะทั่วไป) ไปจัดการอย่างเหมาะสม ถูกต้องตามหลักวิชาการ ไม่เกิดการนำขยะมูลฝอยที่คัดแยกแล้วกลับมารวมอีก
๓	จัดหาที่ทิ้งขยะแบบคัดแยก ดังนี้ ๑) ขยะอินทรีย์ ๒) ขยะรีไซเคิล ๓) ขยะอันตราย และ ๔) ขยะทั่วไป พร้อมป้ายแสดงประเภทของขยะมูลฝอยที่ถังขยะอย่างชัดเจน และมีจุดเก็บรวบรวมขยะอันตรายที่เหมาะสมถูกต้องตามหลักวิชาการ
๔	<ul style="list-style-type: none"> ● จัดทำรายงานการจัดเก็บข้อมูลปริมาณขยะมูลฝอยของสำนักเป็นรายวัน ตามแบบสำรวจที่กำหนด ● รายงานข้อมูลพื้นฐานและปริมาณขยะของสำนักเป็นรายเดือน ในระบบ e-report.pcd.go.th ภายในวันที่ ๕ ของเดือนถัดไป พร้อมทั้งจัดส่งข้อมูลการดำเนินงาน พร้อมรูปถ่าย หากเดือนนั้นมีการดำเนินการโครงการเข้าระบบดังกล่าวด้วย
๕	ปริมาณขยะมูลฝอยของสำนักงานปลัดกระทรวงศึกษาธิการลดลง ดังนี้ ๑. ขยะมูลฝอย ลดลงร้อยละ ๑๐ ๒. ถุงพลาสติกแบบหิ้ว ลดลงร้อยละ ๓๐ ๓. แก้วน้ำพลาสติก ลดลงร้อยละ ๓๐ ๔. โฟมบรรจุอาหาร ลดลงร้อยละ ๑๐๐

****เงื่อนไขการรายงาน**

๑. สำนักที่รายงานปริมาณขยะเข้าระบบไม่ทันภายในวันที่ ๕ ของเดือนถัดไป หักคะแนนเดือนละ ๐.๒๐ (เริ่มหักคะแนนเดือนกุมภาพันธ์ ๒๕๖๓)

๒. สำนักที่ไม่รายงานข้อมูลพื้นฐานและข้อมูลปริมาณขยะของสำนัก เข้าระบบ e-report.pcd.go.th ตลอดปีงบประมาณ (มกราคม – กันยายน ๒๕๖๓) จะพิจารณาคะแนนตัวชี้วัดนี้เท่ากับ ๐

รายละเอียดข้อมูลพื้นฐาน :

ข้อมูลพื้นฐานประกอบตัวชี้วัด	หน่วยวัด	ผลการดำเนินงานในอดีต ปีงบประมาณ พ.ศ.		
		๒๕๖๐	๒๕๖๑	๒๕๖๒
ระดับความสำเร็จในการรณรงค์การลดและ คัดแยกขยะมูลฝอยในหน่วยงานภาครัฐ	ระดับ ความสำเร็จ			

แหล่งข้อมูล/วิธีการจัดเก็บข้อมูล :

.....

.....

ผู้กำกับดูแลตัวชี้วัด :

เบอร์ติดต่อ :

ผู้จัดเก็บข้อมูล :

เบอร์ติดต่อ :

แบบบันทึกปริมาณขยะมูลฝอยของสำนักในสังกัดสำนักงานปลัดกระทรวงศึกษาธิการ

สำนัก/หน่วยงาน:

เดือน: ๒๕๖๓



ส่วนที่ ๑ สํารวจและจัดเก็บข้อมูลปริมาณขยะเป็นรายวัน

ประเภทขยะมูลฝอย	หน่วย	วัน					รวม	หมายเหตุ
		จันทร์	อังคาร	พุธ	พฤหัสบดี	ศุกร์		
สัปดาห์ที่ ๑								
ขยะอินทรีย์ (ขยะมูลฝอย)	กิโลกรัม							
ขยะรีไซเคิล								
๑. แก้ว	กิโลกรัม							
๒. กระดาษ	กิโลกรัม							
๓. ขวดน้ำพลาสติก (PET)	กิโลกรัม							
๔. ครอบอะลูมิเนียม	กิโลกรัม							
๕. ขยะรีไซเคิลอื่น ๆ	กิโลกรัม							
ขยะอันตราย	กิโลกรัม							
ขยะทั่วไป								
๑. ถุงพลาสติกแบบหิ้ว	ใบ							
๒. แก้วน้ำพลาสติกแบบใช้ครั้งเดียวแล้วทิ้ง	ใบ							
๓. โฟมบรรจุอาหาร	ใบ							
สัปดาห์ที่ ๒								
ขยะอินทรีย์ (ขยะมูลฝอย)	กิโลกรัม							
ขยะรีไซเคิล								
๑. แก้ว	กิโลกรัม							
๒. กระดาษ	กิโลกรัม							
๓. ขวดน้ำพลาสติก (PET)	กิโลกรัม							
๔. ครอบอะลูมิเนียม	กิโลกรัม							
๕. ขยะรีไซเคิลอื่น ๆ	กิโลกรัม							
ขยะอันตราย	กิโลกรัม							
ขยะทั่วไป								
๑. ถุงพลาสติกแบบหิ้ว	ใบ							
๒. แก้วน้ำพลาสติกแบบใช้ครั้งเดียวแล้วทิ้ง	ใบ							
๓. โฟมบรรจุอาหาร	ใบ							

ส่วนที่ ๑ (ต่อ)

ประเภทขยะมูลฝอย	หน่วย	วัน					รวม	หมายเหตุ
		จันทร์	อังคาร	พุธ	พฤหัสบดี	ศุกร์		
สัปดาห์ที่ ๓								
ขยะอินทรีย์ (ขยะมูลฝอย)	กิโลกรัม							
ขยะรีไซเคิล								
๑. แก้ว	กิโลกรัม							
๒. กระดาษ	กิโลกรัม							
๓. ขวดน้ำพลาสติก (PET)	กิโลกรัม							
๔. กระจังอลูมิเนียม	กิโลกรัม							
๕. ขยะรีไซเคิลอื่น ๆ	กิโลกรัม							
ขยะอันตราย	กิโลกรัม							
ขยะทั่วไป								
๑. ถุงพลาสติกแบบหิ้ว	ใบ							
๒. แก้วน้ำพลาสติกแบบใช้ครั้งเดียวแล้วทิ้ง	ใบ							
๓. โฟมบรรจุอาหาร	ใบ							
สัปดาห์ที่ ๔								
ขยะอินทรีย์ (ขยะมูลฝอย)	กิโลกรัม							
ขยะรีไซเคิล								
๑. แก้ว	กิโลกรัม							
๒. กระดาษ	กิโลกรัม							
๓. ขวดน้ำพลาสติก (PET)	กิโลกรัม							
๔. กระจังอลูมิเนียม	กิโลกรัม							
๕. ขยะรีไซเคิลอื่น ๆ	กิโลกรัม							
ขยะอันตราย	กิโลกรัม							
ขยะทั่วไป								
๑. ถุงพลาสติกแบบหิ้ว	ใบ							
๒. แก้วน้ำพลาสติกแบบใช้ครั้งเดียวแล้วทิ้ง	ใบ							
๓. โฟมบรรจุอาหาร	ใบ							
สัปดาห์ที่ ๕								
ขยะอินทรีย์ (ขยะมูลฝอย)	กิโลกรัม							
ขยะรีไซเคิล								
๑. แก้ว	กิโลกรัม							
๒. กระดาษ	กิโลกรัม							
๓. ขวดน้ำพลาสติก (PET)	กิโลกรัม							
๔. กระจังอลูมิเนียม	กิโลกรัม							
๕. ขยะรีไซเคิลอื่น ๆ	กิโลกรัม							
ขยะอันตราย	กิโลกรัม							

ส่วนที่ ๑ (ต่อ)

ประเภทขยะมูลฝอย	หน่วย	วัน					รวม	หมายเหตุ
		จันทร์	อังคาร	พุธ	พฤหัสบดี	ศุกร์		
ขยะทั่วไป								
๑. ถุงพลาสติกแบบหิ้ว	ใบ							
๒. แก้วน้ำพลาสติกแบบใช้ครั้งเดียวแล้วทิ้ง	ใบ							
๓. โฟมบรรจุอาหาร	ใบ							

ส่วนที่ ๒ สรุปผลการสำรวจและจัดเก็บข้อมูลปริมาณขยะรอบเดือน.....

ประเภทขยะมูลฝอย	หน่วย	สัปดาห์					รวม
		๑	๒	๓	๔	๕	
ขยะอินทรีย์ (ขยะมูลฝอย)	กิโลกรัม						
ขยะรีไซเคิล							
๑. แก้ว	กิโลกรัม						
๒. กระดาษ	กิโลกรัม						
๓. ขวดน้ำพลาสติก (PET)	กิโลกรัม						
๔. กระป๋องอลูมิเนียม	กิโลกรัม						
๕. ขยะรีไซเคิลอื่น ๆ	กิโลกรัม						
ขยะอันตราย	กิโลกรัม						
ขยะทั่วไป							
๑. ถุงพลาสติกแบบหิ้ว	ใบ						
๒. แก้วน้ำพลาสติกแบบใช้ครั้งเดียวแล้วทิ้ง	ใบ						
๓. โฟมบรรจุอาหาร	ใบ						

** หมายเหตุ จัดเก็บเอกสารฉบับนี้ไว้ที่สำนัก เพื่อเป็นหลักฐานประกอบการตรวจสอบและตรวจประเมิน
ตัวชี้วัดที่ ๒.๓ ระดับความสำเร็จในการลดและคัดแยกขยะมูลฝอยในหน่วยงานภาครัฐ

ผู้บันทึกข้อมูล

(.....)

ผู้ตรวจสอบความถูกต้องของข้อมูล.....

(.....)

ประเด็นการประเมิน : การพัฒนาองค์การ (น้ำหนักร้อยละ ๓๐)

ตัวชี้วัดที่ ๓ ระดับความสำเร็จในการจัดทำสารสนเทศสำหรับผู้รับบริการ

หน่วยวัด : ระดับความสำเร็จ

น้ำหนัก : ร้อยละ ๑๐

คำอธิบาย :

การจัดทำสารสนเทศสำหรับผู้รับบริการ หมายถึง

๑. ผู้รับบริการ ในแต่ละกระบวนการหลักของหน่วยงาน

๒. การวิเคราะห์และประมวลข้อมูล ความพึงพอใจ ความไม่พึงพอใจและความต้องการของผู้รับบริการ เพื่อให้มีการปรับปรุงพัฒนาในแต่ละกระบวนการหลักของหน่วยงาน

เกณฑ์การให้คะแนน :

กำหนดเป็นระดับขั้นของความสำเร็จ (Milestone) แบ่งเกณฑ์การให้คะแนนเป็น ๕ ระดับ พิจารณาจากความก้าวหน้าของขั้นตอนการดำเนินงานตามเป้าหมายแต่ละระดับ ดังนี้

ระดับคะแนน	ระดับขั้นของความสำเร็จ (Milestone)				
	ขั้นตอนที่ ๑	ขั้นตอนที่ ๒	ขั้นตอนที่ ๓	ขั้นตอนที่ ๔	ขั้นตอนที่ ๕
๑	✓				
๒	✓	✓			
๓	✓	✓	✓		
๔	✓	✓	✓	✓	
๕	✓	✓	✓	✓	✓

โดยที่ :

ระดับคะแนน	เกณฑ์การให้คะแนน
๑	วิเคราะห์/ทบทวนทุกกระบวนการหลักของหน่วยงานตามอำนาจหน้าที่ที่ระบุในกฎหมาย (คสช.ที่ ๑๙/๒๕๖๐) และส่งชื่อกระบวนการหลักทุกกระบวนการของหน่วยงานไปยังสำนักงานศึกษาธิการภาค ภายในกุมภาพันธ์ ๒๕๖๓
๒	วิเคราะห์/ทบทวนผู้รับบริการของทุกกระบวนการหลักตามแบบฟอร์มที่กำหนด (แบบฟอร์มที่ ๑)
๓	รวบรวมสารสนเทศการให้บริการในแต่ละกระบวนการหลัก ย้อนหลัง ๒ ปี (๒๕๖๑ - ๒๕๖๒) ตามแบบฟอร์มที่กำหนด (แบบฟอร์มที่ ๒ , ๓)
๔	ส่งผลการจัดทำสารสนเทศของผู้รับบริการตามแบบฟอร์มที่ ๑ - ๓ ทั้งในรูปแบบเอกสารและ file ไปยังสำนักงานศึกษาธิการภาค ภายใน เดือนกันยายน ๒๕๖๓
๕	ส่งผลการจัดทำสารสนเทศของผู้รับบริการตามแบบฟอร์มที่ ๑ - ๓ ทั้งในรูปแบบเอกสารและ file ไปยังสำนักงานศึกษาธิการภาค ภายใน เดือนสิงหาคม ๒๕๖๓

รายละเอียดข้อมูลพื้นฐาน :

ข้อมูลพื้นฐานประกอบตัวชี้วัด	หน่วยวัด	ผลการดำเนินงานในอดีต ปีงบประมาณ พ.ศ.		
		๒๕๖๐	๒๕๖๑	๒๕๖๒
ระดับความสำเร็จในการจัดทำสารสนเทศ ผู้รับบริการ	ระดับ ความสำเร็จ			

แหล่งข้อมูล/วิธีการจัดเก็บข้อมูล :

.....

ผู้กำกับดูแลตัวชี้วัด :

เบอร์ติดต่อ :

ผู้จัดเก็บข้อมูล :

เบอร์ติดต่อ :

แบบฟอร์มสำหรับตัวชี้วัดที่ ๓

แบบฟอร์มสำหรับตัวชี้วัดระดับความสำเร็จในการจัดทำสารสนเทศผู้รับบริการ (มี ๓ แบบฟอร์ม) ดังนี้

แบบฟอร์มที่ ๑ ตารางวิเคราะห์/ทบทวนผู้รับบริการตามกระบวนการหลักของหน่วยงาน

สำนัก.....			
ตารางวิเคราะห์ผู้รับบริการ			
กระบวนการหลัก ①	ผลผลิต/การบริการ ②	ผู้รับบริการ ③	ช่องทางการรับฟัง ④

แบบฟอร์มที่ ๒ ตารางวิเคราะห์สารสนเทศของผู้รับบริการตามกระบวนการหลักของหน่วยงาน

สำนัก.....				
กระบวนการหลัก ①	สารสนเทศผู้รับบริการ			
	ร้อยละความพึงพอใจ		ประเด็นความไม่พึงพอใจ	
	ปีงบประมาณ พ.ศ.		ปีงบประมาณ พ.ศ.	
	๒๕๖๑	๒๕๖๒	๒๕๖๑	๒๕๖๒

หมายเหตุ : ถ้ากระบวนการใด ยังไม่เคยสำรวจความพึงพอใจให้ระบุไว้ว่า “ยังไม่เคยสำรวจ”

แบบฟอร์มที่ ๓ ตารางวิเคราะห์สารสนเทศของผู้รับบริการตามกระบวนการหลักของหน่วยงาน

สำนัก.....				
กระบวนการหลัก ①	สารสนเทศผู้รับบริการ			
	ประเด็นความต้องการของผู้รับบริการ		ผลการปรับปรุง	
	ปีงบประมาณ พ.ศ.		ปีงบประมาณ พ.ศ.	
	๒๕๖๑	๒๕๖๒	๒๕๖๑	๒๕๖๒

หมายเหตุ : ถ้ากระบวนการใด ยังไม่เคยสำรวจความต้องการของผู้รับบริการ ให้ระบุไว้ว่า “ยังไม่เคยสำรวจ”

ตัวชี้วัดที่ ๔ ร้อยละความพึงพอใจของผู้รับบริการ

หน่วยวัด : ร้อยละ

น้ำหนัก : ร้อยละ ๑๐

คำอธิบาย :

- เพื่อสะท้อนผลการให้บริการ ต่อผู้รับบริการของหน่วยงานและนำผลสำรวจมาเพื่อยกระดับและปรับปรุงคุณภาพการให้บริการให้มีประสิทธิภาพมากขึ้น
- ผู้รับบริการ หมายถึง ประชาชนผู้มารับบริการโดยตรง หรือเจ้าหน้าที่ของรัฐ (ที่ไม่ใช่เจ้าหน้าที่ของหน่วยงานผู้ให้บริการ) หรือหน่วยงานทั้งภาครัฐและเอกชนที่มารับบริการจากหน่วยงาน
- ประเด็นสำคัญที่จะใช้ในการสำรวจผู้รับบริการ คือ ด้านกระบวนการ/ขั้นตอนการให้บริการ ด้านเจ้าหน้าที่ผู้ให้บริการ ด้านสิ่งอำนวยความสะดวก และด้านคุณภาพของการให้บริการ

เกณฑ์การให้คะแนน :

ระดับคะแนนที่ ๑	ระดับคะแนนที่ ๒	ระดับคะแนนที่ ๓	ระดับคะแนนที่ ๔	ระดับคะแนนที่ ๕
ร้อยละ ๖๕	ร้อยละ ๗๐	ร้อยละ ๗๕	ร้อยละ ๘๐	ร้อยละ ๘๕

รายละเอียดข้อมูลพื้นฐาน :

ข้อมูลพื้นฐานประกอบตัวชี้วัด	หน่วยวัด	ผลการดำเนินงานในอดีต ปีงบประมาณ พ.ศ.		
		๒๕๖๐	๒๕๖๑	๒๕๖๒
ร้อยละความพึงพอใจของผู้รับบริการ	ร้อยละ			

แหล่งข้อมูล/วิธีการจัดเก็บข้อมูล :

.....

ผู้กำกับดูแลตัวชี้วัด :

เบอร์ติดต่อ :

ผู้จัดเก็บข้อมูล :

เบอร์ติดต่อ :

ตัวอย่างแบบสำรวจความพึงพอใจผู้รับบริการ

แบบสำรวจความพึงพอใจและความไม่พึงพอใจต่อการให้บริการ
งานบริการ.....
สำนัก.....
ประจำปีงบประมาณ พ.ศ. 25....

คำชี้แจง

1. แบบสำรวจนี้มีวัตถุประสงค์เพื่อศึกษาความพึงพอใจและไม่พึงพอใจของผู้รับบริการที่มีต่อการให้บริการของสำนัก เพื่อนำผลการสำรวจไปพัฒนาและปรับปรุงการปฏิบัติงานและการให้บริการที่มีคุณภาพต่อไป
2. ผู้รับบริการ หมายถึง ผู้ที่มารับบริการจากสำนักโดยตรง รวมถึงผู้รับบริการที่เป็นส่วนราชการด้วย

ขอความอนุเคราะห์ท่านตอบแบบสำรวจ โดยใส่เครื่องหมาย ✓ ลงใน ○ ตามความเป็นจริง

ตอนที่ ๑ ข้อมูลทั่วไป (สำนักสามารถปรับข้อมูลของผู้รับบริการให้สอดคล้องกับงานบริการ)

ข้อมูลของผู้รับบริการ

1. เพศ ชาย หญิง
2. อายุ.....ปี
3. ระดับการศึกษา ต่ำกว่าปริญญาตรี ปริญญาตรี สูงกว่าปริญญาตรี

ตอนที่ ๒ ความพึงพอใจการให้บริการด้านต่างๆ

ท่านมีความพึงพอใจต่อการให้บริการด้านต่างๆเหล่านี้อย่างไรบ้าง โปรดทำเครื่องหมาย ✓ ในช่องที่ตรงกับความคิดเห็นของท่านมากที่สุด โดย

๕ = พอใจมากที่สุด ๔ = พอใจมาก ๓ = พอใจปานกลาง ๒ = พอใจน้อย ๑ = พอใจน้อยที่สุด

การให้บริการ	ระดับความพึงพอใจ				
	๕	๔	๓	๒	๑
๑. ความพึงพอใจต่อกระบวนการ/ขั้นตอนการให้บริการ					
๑.๑ ขั้นตอนการให้บริการไม่ซับซ้อน เข้าใจง่าย					
๑.๒ การให้บริการมีความถูกต้องและรวดเร็ว					
๑.๓ ระยะเวลาในการให้บริการเหมาะสมกับสภาพงาน					
๑.๔ ความชัดเจนในการอธิบาย ชี้แจง					
๑.๕ การให้บริการเป็นไปตามลำดับก่อน-หลังอย่างยุติธรรม					
๒. ความพึงพอใจต่อเจ้าหน้าที่ผู้ให้บริการ					
๒.๑ เจ้าหน้าที่ผู้ให้บริการมีความสุภาพ เป็นมิตร					
๒.๒ เจ้าหน้าที่ให้บริการด้วยความสะดวก รวดเร็ว					
๒.๓ เจ้าหน้าที่ดูแลเอาใจใส่ กระตือรือร้น เต็มใจให้บริการ					
๒.๔ เจ้าหน้าที่ให้คำแนะนำหรือตอบข้อซักถามได้เป็นอย่างดี					
๒.๕ เจ้าหน้าที่ให้คำอธิบายและตอบข้อสงสัยได้ตรงประเด็น					
๒.๖ เจ้าหน้าที่ปฏิบัติงานอย่างเป็นกลาง ไม่เลือกปฏิบัติ					
๓. ความพึงพอใจต่อสิ่งอำนวยความสะดวก					
๓.๑ มีที่นั่งสำหรับผู้มาใช้บริการพอเพียง					

การให้บริการ	ระดับความพึงพอใจ				
	๕	๔	๓	๒	๑
๓.๒ สถานที่ให้บริการสะอาด เป็นระเบียบ					
๓.๓ มีช่องทางเลือกใช้บริการได้หลายรูปแบบ					
๓.๔ มีความชัดเจนของป้ายบอกทางและสถานที่ให้บริการ					
๓.๕ เครื่องช่วยคอมพิวเตอร์มีประสิทธิภาพและเพียงพอ					
๓.๖ จำนวนเครื่องคอมพิวเตอร์มีเพียงพอ					
๔. ความพึงพอใจต่อคุณภาพของการให้บริการ					
๔.๑ ได้รับบริการที่ตรงตามความต้องการ					
๔.๒ ได้รับบริการที่ครบถ้วน ถูกต้อง					
๔.๓ มีความชัดเจนในการให้คำแนะนำที่เป็นประโยชน์					

ตอนที่ ๓ ความไม่พึงพอใจการให้บริการด้านต่างๆ

คำชี้แจง ๑. โปรดทำเครื่องหมาย ✓ ลงในช่องว่างตามความคิดเห็นของท่านต่อการให้บริการ

๒. คำตอบที่ได้รับจะเป็นประโยชน์ต่อการปรับปรุงการบริการให้ดียิ่งขึ้น

๓.๑ ท่านมีความไม่พึงพอใจด้านกระบวนการ/ขั้นตอนการให้บริการหรือไม่

ไม่มี

มี (โปรดระบุ).....

๓.๒ ท่านมีความไม่พึงพอใจ ด้านเจ้าหน้าที่ผู้ให้บริการหรือไม่

ไม่มี

มี (โปรดระบุ).....

๓.๓ ท่านมีความไม่พึงพอใจด้านสิ่งอำนวยความสะดวกหรือไม่

ไม่มี

มี (โปรดระบุ).....

๓.๔ ท่านมีความไม่พึงพอใจด้านคุณภาพของการให้บริการหรือไม่

ไม่มี

มี (โปรดระบุ).....

๓.๕ ข้อเสนอแนะเพื่อการปรับปรุง

.....

.....

ตัวชี้วัดที่ ๕ ระดับความสำเร็จในการสร้าง/พัฒนานวัตกรรม

หน่วยวัด : ระดับความสำเร็จ

น้ำหนัก : ร้อยละ ๑๐

คำอธิบาย :

นวัตกรรม หมายถึง แนวคิด วิธี และรูปแบบใหม่ๆ ในการจัดการหน่วยงาน การดำเนินงาน และการให้บริการ อันเป็นผลมาจากการสร้าง พัฒนา เพิ่มพูน ต่อยอด หรือประยุกต์ใช้องค์ความรู้ และแนวปฏิบัติต่างๆ ซึ่งจะส่งผลให้เกิดการพัฒนาประสิทธิภาพ ประสิทธิผล หรือคุณภาพของการปฏิบัติงานของหน่วยงาน

เกณฑ์การให้คะแนน :

กำหนดเป็นระดับขั้นของความสำเร็จ (Milestone) แบ่งเกณฑ์การให้คะแนนเป็น ๕ ระดับ พิจารณาจากความก้าวหน้าของขั้นตอนการดำเนินงานตามเป้าหมายแต่ละระดับ ดังนี้

ระดับคะแนน	ระดับขั้นของความสำเร็จ (Milestone)				
	ขั้นตอนที่ ๑	ขั้นตอนที่ ๒	ขั้นตอนที่ ๓	ขั้นตอนที่ ๔	ขั้นตอนที่ ๕
๑	✓				
๒	✓	✓			
๓	✓	✓	✓		
๔	✓	✓	✓	✓	
๕	✓	✓	✓	✓	✓

โดยที่ :

ระดับคะแนน	เกณฑ์การให้คะแนน
๑	ศึกษา วิเคราะห์ ทบทวน สภาพปัญหาหรือความต้องการในการพัฒนา ปรับปรุงผลผลิต/การบริการ/กระบวนการปฏิบัติงานของหน่วยงาน
๒	สร้าง/พัฒนานวัตกรรม เพื่อปรับปรุงการให้บริการ การบริหารหน่วยงาน อย่างน้อย ๑ นวัตกรรม
๓	นำนวัตกรรมไปใช้ในการปรับปรุงผลผลิต/การบริการ/กระบวนการปฏิบัติงานของหน่วยงาน
๔	ติดตามผลการนำไปใช้ (มีปัญหาอุปสรรคอย่างไร)
๕	รายงานผลการดำเนินงาน ตามแบบฟอร์มที่กำหนด และเสนอผู้บริหารหน่วยงาน

รายละเอียดข้อมูลพื้นฐาน :

ข้อมูลพื้นฐานประกอบตัวชี้วัด	หน่วยวัด	ผลการดำเนินงานในอดีต ปีงบประมาณ พ.ศ.		
		๒๕๖๐	๒๕๖๑	๒๕๖๒
ระดับความสำเร็จในการสร้าง/พัฒนา นวัตกรรม	ระดับ ความสำเร็จ			

แหล่งข้อมูล/วิธีการจัดเก็บข้อมูล :

.....

ผู้กำกับดูแลตัวชี้วัด :

เบอร์ติดต่อ :

ผู้จัดเก็บข้อมูล :

เบอร์ติดต่อ :

แบบฟอร์มรายงานผลการดำเนินงานการสร้าง/พัฒนานวัตกรรม
เพื่อปรับปรุงผลผลิต/การบริการ/กระบวนการปฏิบัติงาน

สำนัก :

งาน :

สภาพปัญหา / ความต้องการ

.....
.....
.....

แนวทางในการดำเนินการ

.....
.....
.....

วิธีการ/ขั้นตอนการดำเนินการสร้าง/ พัฒนานวัตกรรม

.....
.....
.....

สรุปผลการจากการดำเนินการสร้าง/พัฒนานวัตกรรม

.....
.....
.....

ลงชื่อ.....ผู้รายงาน
(.....)

ลงชื่อ.....ศึกษาธิการจังหวัด
(.....)
